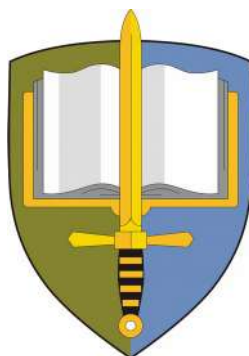


UNIVERZITA OBRANY

Fakulta vojenských technologií



Studentská tvůrčí činnost

Pomístní a místní názvy Mokrě-Horákova

Šimon Straka

Brno 2020

Úvod

Při rozhovorech s pamětníky se mi stávalo, že jsem nevěděl, o jakém místě daná osoba mluví. Následovalo pak zdlouhavé vysvětlování, které však není ideální, protože člověk bez dostatečné znalosti prostředí může to, co se mu pamětník snaží sdělit, špatně pochopit. Abych tomu zamezil, rozhodl jsem se napsat tuto práci a zároveň sestavit podrobnou mapu zdejších místních a pomístních názvů.

Metodika

Klíčové byly pro tuto práci rozhovory se starší generací. Nejvíce informací jsem získal od pana Vlastimila Kosíka, se kterým jsem hovořil během dlouhých procházek po horákovském katastru, což se ukázalo jako metoda nejúčinnější. Dalším cenným zdrojem informací byly rukou psané poznámky dřívějších kronikářů, kniha *Mokrá u Brna* historika Michaela Vaňáčka a digitalizovaná mapa stabilního katastru Mokrý, Horákova a přilehlých obcí z roku 1826.

Mapu jsem vytvářel v programu ArcGIS od Esri, přičemž jednotlivé lokality jsem do mapy poskytované ČÚZK (Českým úřadem zeměměřičským a katastrálním) umisťoval jako body, plochy nebo linie podle skutečného charakteru daného krajinného prvku.

Do příloh jsem kromě svých fotografií zařadil i historické snímky, které jsou pro běžného čtenáře jistě zajímavější než pouhé zachycení současného stavu. Tyto snímky pochází z archivu kroniky obce Mokrý-Horákov, přičemž autorem většiny černobílých fotografií Horákova je MUDr. Jan Šumbera, CSc.

Seznam pomístních a místních názvů

Bahenec

Údolí, kterým vede hranice mezi katastrem Horákova a Mokré. Bývalo velmi mokré a bahnité, podle pamětníků kdysi dokonce zamrzalo, takže se dalo využít jako plocha na bruslení (v nejlepším případě se dalo z *Bahence* dobruslit přes *Lóky* až pod Horákov *ke Koudelkům*).¹

Bajerova skála

Skalní věž kousek pod Pacherovým křížem pojmenovaná podle horolezce Václava Bajera, který prováděl prvovýstupy v údolí Říčky již koncem 60. let.²

Brdo

Nevysoký zalesněný kopec. Navazuje na *Kubelky*, z opačné strany je ohraničen Západním lomem.

Březový žlíbek

Široká úžlabina, která z horákovské strany narušuje svah nad asfaltovou cestou spojující Jelínkův mlýn a mokrskou myslivnu. Je položený dál od údolí Říčky než *Židův žleb*.

Číhalky

Dříve kamenitá prudká stráž, odkud byl dobrý výhled na Mokrou, dnes jen místo uprostřed Prostředního lomu. Během osvobozovacích bojů potřebovala ustupující německá armáda dobrý rozhled a předpokládá se, že právě odsud byl během posledního dne války zastřelen bednářský mistr Vavřín Sklenář.³

Čínská čtvrť

Řada rodinných domků nedaleko lomu, jejíž výstavbu inicioval podnikatel Karel Keith, majitel mokrských šachtových vápenek a starosta. V době vzniku byla tato ulice od dalších mokrských domků poměrně vzdálená, proto se vžilo označení Čínská čtvrť.⁴

Čtvrtky (Na Kravinách)

Políčko, které je ohraničováno polem *Nad Humnama* a cestou od *Kolomaznice* na *Mordovny*.⁵

Díravica

Krasová oblast, kterou protéká Říčka. Jméno Díravica získala díky tomu, že se zde voda z Říčky částečně propadá do podzemí.⁶

1 Rozhovor s Jarmilou Vaculovou

2 Rozhovor s Michalem Mílkem

3 Poznámky kronikáře Antonína Trávníčka

4 Rozhovor s Vlastou Blažkovou

5 Rozhovor s Vlastimilem Kosíkem

6 Poznámky kronikáře Antonína Trávníčka

Dlouhé Vinohrady

Krátké Vinohrady bývaly tam, kde dnes stojí chátrající areál protiletadlové raketové obrany Brna. *Dlouhé Vinohrady*, které od *Krátkých Vinohradů* odděluje polní cesta, mají v současnosti podobu obyčejného pole.⁷

Doline

Rovinatá pole situovaná v mělkém údolí bezprostředně nad korytem potoka Raketnice.

Dolní Líchy

Lícha je označení pro úzký pruh pole, *Líchy* v Horákově však v současné době nemají s polem mnoho společného. *Dolní Líchy* na sebe vzaly částečně podobu louky a částečně lesa, ty *Horní* částečně podobu třešňového sadu a částečně lesa. Nacházejí se nad Horákovem (nad *Flochovou uličkou*).⁸ Podle územního plánu Horákova z roku 1950 měl být na *Dolních Líchách* postaven kostel se hřbitovem.

Drbošalova alej

Kdysi lesní cesta vedoucí od *Chlapečka* přes kopec (mírně bokem od *Tureckýho*) až k poslednímu domu v *Ulici*, který dodnes patří rodině Drbošalově. Nikdy se nejednalo o alej a ani samotná cesta již dnes není zřetelná. Název se používal zejména kvůli tomu, že v poslední fázi procházky bylo dobře vidět k Drbošalům na dvůr.⁹

Druhý žlíbek

Široká lesní úžlabina, která zasahuje do cesty od *Bílýho kameňa* k mokrské hájovně. Druhý žlíbek se nachází mezi Prvním a Třetím žlíbkem.¹⁰

Filipka

Lokalita se nachází v příkré stráni na druhé straně od Čínské čtvrti. V současnosti je zcela zastavěná řadovými garážemi, které komplikují přístup k pozůstatkům vápencových lůmků prokazujících nezanedbatelnou individuální těžební činnost. Jedním z lamačů zdejšího kamene byl i pan Filip, který se při práci nešťastnou náhodou zabil a po kterém místo nese své jméno.¹¹

Flochova ulička

Hojně využívaná horákovská ulička, jež se pozvolna mění na úzkou cestu pro pěší. Jediné stavení, do něhož se vchází z Flochovy uličky, je domek čp. 44 – dříve obývaný rodinou Flochovou.¹²

7 Rozhovor s Jaroslavem Neveselým

8 Rozhovor s Vlastimilem Kosíkem

9 Rozhovor s Františkem Drbošalem, rozhovor s Jarmilou Macháčkovou

10 Rozhovor s Vlastimilem Kosíkem

11 Rozhovor s Milou Plotěnou

12 Rozhovor s Jarmilou Vaculovou

Gecemanská zahrada

Část lesa u cesty mezi mokrskou myslivnou a *Kamenným žlíbkem*. Nejspíše se jednalo o lesní školku.¹³ Pojmenována byla podle poutního místa *Getsemanská zahrada* (hebrejsky *Gat Šmanim*) na úpatí Olivové hory v Jeruzalémě, kde Ježíš se svými apoštoly bděl a modlil se tu noc, kdy byl římskými vojáky zatčen.

Habří

Zalesněné údolí pod *Kopaninami*, kde v hojné míře rostly habry. Dnes je habrů již méně, nahradily je jiné listnaté stromy i smrky.

Hejnovka

Stará mokrská hájenka, kterou obýval hajný Vašků. Nachází se na konci *Čínské čtvrti*.¹⁴

Hlásnica

Pole situované mezi *Vinohradskou sečí* a políčkem zvaným *Na Nivách* s mírnou vyvýšeninou, odkud je vidět široko do okolí. Díky ní bylo možné spatřit a včas ohlásit blížící se nebezpečí (*Hlásnica*). V letech 1895 a 1896 lokalitu archeologicky prozkoumal Karel Jaroslav Maška. Výsledkem jeho výzkumu byl nález hrobu z doby halštatské (starší doba železná). Tento nález dal název celé archeologické kultuře – kultuře horákovské.¹⁵

Zápis v kronice horákovské školy: „*Připomenouti sluší, že dne 22. srpna 1895 počal pan ředitel reálné školy v Telči Karel Maška prokopávati mohyly nedaleko horákovské myslivárny na pozemku Jana Floriana. Vykopalo se mnoho navršené hlíny z kamení, pracovalo šest dělníků přes celý týden, avšak mimo starých hliněných střepů z nádob, mís, džbánek a pak několika bronzových kroužků, ničeho více se nenašlo. Práci zakončil dne 28. srpna s ujištěním, že příští prázdniny (1896) ve své práci dále pokračovati bude. Dne 4. srpna 1896 pokračoval pan ředitel v odkrývání mohyly na Hlásnici a našel 2 kostry mužského a ženského pohlaví. Tento svoji práci ukončil.*“¹⁶

Hliník

Prostor za horákovským mlýnem dříve patřícím rodině Blažkově, odkud se za první republiky brala hlína na výrobu cihel. Donedávna tu bylo možné najít výrobní odpad související s fungováním Blažkovy cihelny (jako například cihly se značkami „B“ či „B.“). V červnu 1930 pak zde Blažek otevřel koupaliště s bazénem o rozměrech 60 × 13 metrů. V současné době (květen 2020) se na tomto místě staví rodinný dům.¹⁷

13 Korespondence s Mgr. Petrem Kosem

14 Rozhovor s Milou Plotěnou, Magdou Daňkovou a Vlastou Blažkovou

15 GOLEC, Martin. Hlásnica u Horákova: Kam s ní? *Archeologické rozhledy*. Str. 500. Praha: Archeologický ústav AV ČR, 2003, **LV-2003**(3): 500–516. Dostupné z: <https://biblio.hiu.cas.cz/documents/76032?locale=en>

16 MACHÁČEK, Antonín. *Školní kronika: Národní škola v Horákově 1893–1940*. Str. 15.

17 Rozhovor s Mgr. Michaelou Strakovou, korespondence s Mgr. Petrem Kosem.

Hóhory-Ouhory

Listnatý les, kde rostou zejména buky. Nachází se nad lokalitou *Pod Bukem*, která od *Hóhor* není oddělena jasně zřetelnou hranicí. Zatímco *Hóhory* jsou lesem rostoucím víceméně na rovině, oblast *Pod Bukem* je zasazena do svahu, který na tuto rovinu postupně navazuje. Jméno *Hóhory*, spisovněji *Ouhory*, jistě souvisí se slovem *úhor*, které označuje nejen ornou půdu ponechanou při trojpolním systému po jednu vegetační dobu bez obdělání, ale také neobdělanou půdu vůbec. Pan Vlastimil Kosík si pamatuje, že v *Hóhorách* sem tam rostly i lípy, protože s otcem Aloisem tam chodili trhat lipový květ.

Holá stráň

Zalesněná stráň, dříve patrně holá (zcela, nebo jen částečně).¹⁸ Nachází se nad *Žernovicou*.

Horka

Podlouhlá zalesněná stráň. Tyčí se nad horákovskými fotbalovými hřišti a posléze i nad pěšinou nacházející se za zahrádkami rodinných domů.

Horka (nad údolím Říčky)

Vrch vypínající se nad Horákovským hradem a chatovou oblastí v údolí Říčky.

Horní Líchy

Lícha je označení pro úzký pruh pole, *Líchy* v Horákově však v současné době nemají s polem mnoho společného. *Dolní Líchy* na sebe vzaly částečně podobu louky a částečně lesa, ty *Horní* částečně podobu třešňového sadu a částečně lesa. Nacházejí se nad Horákovem (nad *Flochovou uličkou*).¹⁹

Hrad

Ostrožna nad vodními nádržemi *U Muchovy boudy* a *Pod Hrádkem* v údolí Říčky. Strategicky se jednalo o velmi výhodnou polohu, protože po rovině k ní vede pouze jediná, úzká cesta. Ze všech ostatních stran je Horákovský hrad chráněn prudkými svahy. Nacházelo se zde pravěké hradisko, které bylo několikrát obnoveno mezi 9. až 5. stoletím před naším letopočtem. S přestávkami se ostrožna využívala až do vrcholného středověku (10.–13. stol.). Do tohoto období můžeme umístit lidovou pověst hovořící o existenci koženého mostu, který spojoval *Horákovský hrad* s hradiskem *Staré zámky* na opačné straně údolí Říčky.²⁰

Hrnčířka

Svah za budovou *staré školy* v Mokrém, nad *Sádkama*. Hlína odsud se patrně používala na výrobu keramiky.²¹

18 Poznámky kronikáře Antonína Trávníčka

19 Rozhovor s Vlastimilem Kosíkem

20 Infopanel *Horákovský hrad*

21 Rozhovor s Milou Plotěnou, Magdou Daňkovou a Vlastou Blažkovou

Hrnčířské pole

Pole mezi *Kopaninami* a *Pláňavami*. V mapách se dnes často setkáváme s nesprávným názvem *Hručířské pole*, chybu přebírají také internetové mapové portály. V císařském otisku stabilního katastru z roku 1826 se setkáváme se zápisem *Hrnczirzky Pole*.²²

Hynštova ventarola

Jeskyně/skalní puklina v Kamenném žlíbku, ve které dochází k mikroexhalaci (neboli ventarole) – vyfukování teplého vzduchu do ovzduší. To s sebou přináší ten jev, že v zimě kolem pukliny taje sníh, přičemž jev je tím znatelnější, čím chladnější je počasí.²³

Jeskyně Trampů

Jedna z jeskyní nacházejících se nad Kaprálovým mlýnem na mokrské straně.

Kamenný žlíbek

Kamenný žlíbek je na cestě mezi Hostěnicemi a jeskyní Pekárnou. Jeho podoba před rokem 1922 se od té současné velmi lišila: žlíbek byl divokým kaňonem dávno opuštěného toku Hostěnického potoka, byl zarostlý křovím a na jeho dně se mezi křovím a divoce rozházenými balvany linula úzká pěšina. Původní vzhled *Kamenného žlíbku* detailně zachytil prof. Richard Trampler v časopisu *Österreichische Touristenzeitung* (Rakouské turistické noviny, ročník 14/1894), kde vycházel na pokračování v číslech 10–14 jeho článek *Das Hadeker Thal in der Mährischen Schweiz* (Hádecké údolí v Mor. Švýcarsku). Samotný *Kamenný žlíbek* v jeho práci najdeme pod názvem *Steinschlucht*, tedy v doslovném překladu *Kamenná strž*.²⁴

Asi sto kroků od rozcestí se na dně *Kamenného žlíbku* nacházel téměř bílý vápencový blok, asi metr dlouhý a půl metru široký, který vyčníval asi 25 cm nad pěšinu. Uprostřed tohoto kamene byla mělká prohlubeň – škrapa. Byla asi 30 cm dlouhá a až 20 cm široká. Lidé z okolních vesnic jí říkali *Čertova čapa* (v originále popisu prof. Trampler *die Teufelsfusstritt*). Věřili, že v *Kamenném žlíbku* odpočíval sám ďábel a když prý se odrážel při startu na další let vzduchem, vyryl či otiskl do kamene svoji nohu. Tohoto místa se všichni lidé z okolí báli, přecházeli je co nejrychleji a při tom se nahlas modlili. Jak praví záznamy starých písmáků, také prý pomáhalo modlit se *Věřím v Boha* pozpátku. To bylo vůbec nejlepší zaříkání proti všem zlým duchům a lidé té doby prý to uměli jak když bičem mrská.²⁵

Teprve v roce 1922 zarovnali hostěničtí občané, kteří potřebovali slušně sjízdnou cestu do údolí Říčky ke mlýnům, dávné koryto Hostěnického potoka a *Kamenný žlíbek* dostal svůj dnešní vzhled.²⁶

22 ÚAZK - Přehledka. *Ústřední archiv zeměměřičství a katastru* [online]. Praha: ÚAZK, c2019 [cit. 2020-05-13]. Překryvná vrstva: stabilní katastr spojený. Dostupné z: <https://archivnimapy.cuzk.cz/uzzk/pohledy/archiv.html>

23 Korespondence s Mgr. Petrem Kosem

24 POKORNÝ, Josef. *Kamenný žlíbek dnes a také v průběhu času*. Str. 2. Dostupné z: https://www.speleo.cz/data/files/SE-3/SE3-2018_2-2.pdf

25 POKORNÝ, Josef. *Jak Francek Caprament díravicu objevil a co se pak dál přihodilo: Odhalené tajemství? (Možný příběh Ochozské jeskyně): literární útvar miš-maš (aneb - pokus o literaturu faktu)*. Strany 72 a 164. Brno: Šimon Ryšavý, 2004. ISBN 80-7354-008-8.

26 Tamtéž

Kleštěnec

Políčko nad *Ulicou* a *Kovářákem* ohraničené pásem nevysokých dřevin. Slovo *kleštěnec* je patrně odvozené od klestí, výrazu pro odlámané nebo odsekané větve.

Kolomaznica

Území pod odbočkou na *Mordovny* je všelijak zarostlé „šoším“ (křoviskem). Pojmenováno bylo nejspíše podle nutnosti namazat kola od vozu, jelikož v bezprostředním okolí se nachází zvlněná krajina – hópáky.²⁷

Kopaninky (Horákov)

Malé pole nad Horkou, dnes částečně zastavěné (mimo jiné bytovým domem – *bytovkami*). Půda tam byla odnepaměti obdělávána jen kopáním, nikoliv oráním.

Kopaninky (Mokrá)

Políčko mezi *Agátkami* a *Příhonem*, částečně zastavěno *Skřivánkovou ulicí*.

Kopaniny

Pole nad mokrským *Příhonem*.

Kovářák

Kopec nad někdejší horákovskou kovárnou (domem čp. 17).²⁸

Krajiny

Dnes již zastavěná část Mokré, dříve prostor za vsí položený směrem k Horákovu a Velaticím.²⁹

Krátké Vinohrady

Krátké Vinohrady bývaly tam, kde dnes stojí chátrající areál protiletadlové raketové obrany Brna. Přibližně uprostřed tohoto prostoru nechal horákovský hostinský Josef Blažek se svou manželkou Terezií postavit dřevěný kříž natřený na zeleno. Při žních na konci padesátých let byl stržen a pohozen v lese, k jeho obnově nedošlo. *Dlouhé Vinohrady*, které od *Krátkých Vinohradů* odděluje polní cesta, mají v současnosti podobu obyčejného pole.³⁰

Kubelky

Louka podlouhlého tvaru, napravo od cesty z *Příhonu* na myslivnu, mezi lesy, zastíněná.³¹

Kůlnička

Jedna z jeskyní nacházejících se nad Kaprálovým mlýnem na mokrské straně.

27 Rozhovor s Jarmilou Vaculovou

28 Rozhovor s Jarmilou Vaculovou

29 Rozhovor s Milou Plotěnou, Magdou Daňkovou a Vlastou Blažkovou

30 Rozhovor s Jaroslavem Neveselým

31 Rozhovor s Milou Plotěnou, Magdou Daňkovou a Vlastou Blažkovou

Liščí palouček

Kdysi palouček, nyní obyčejná část lesa, s posezením. Nachází se nad *Starou vápenicí*.

Lóky

Prostor mezi Mokrou a horákovským *Spodním koncem*, protéká jím *Vlašňovský potok*. Bez lučního porostu, z velké části zarostlý náletovými dřevinami.

Macochy

Pamětníci ví, že území, které se dnes na mapových portálech označuje jako Macocha (pole nad Ruketnicí táhnoucí se nahoru až k *Pulánům*) jsou ve skutečnosti tři pozemkové celky: *Macochy*, *Vína* a *U Gottharda*. *Macochy*, nejširší ze tří pruhů, leží uprostřed. Podle historika M. Vaňáčka dostaly své jméno kvůli tomu, že i při velké dřině je úroda malá – pole se chovají macešsky.

Malá skalka

Malá skalka, jinak také *Petrova skalka*, je skalní útvar nad *starou školou* v Mokré.

Mechový závrt

Trychtýřovitá prohlubenina, kterou lze nalézt ve stráni nad cestou propojující *Troják* a *Kamenný žlíbek*.³²

Meze cestama

Pole mezi dvěma cestami vedoucími od *Půllánů* ke *Gotthardovi*.³³

Mezírka

Velmi úzká ulice kousek od mokrské *návsi*, leží směrem na Horákov a Líšeň. Po 1. světové válce jí dali představitelé obce jméno *Brněnská*, tento název se však nikdy nevžil.³⁴

Moravský kras

Ani toto území jako celek nemělo dříve ustáleného názvu. Ve starších pramenech je označováno jako *moravské jeskyně*, *území moravských jeskyň*, *krajina na sever od Brna* apod. Na Vogtově mapě z roku 1729 je označeno jako *Regio cryptarum*. V druhé polovině 19. století převládá název *Moravské Švýcarsko* (*Mährische Schweiz*) jistě pro romantickou krásu kraje, kterému chtěly vládnoucí šlechtické rody vtisknout i švýcarský ráz (patrný na stavbách jako *Švýcárna* v Josefově, *Salmovka* u Skalního mlýna). Na přelomu 19. a 20. století se objevuje nový název *Moravský kras* zavedený vlivem srbského badatele Jovana Cvijiće (1865–1927) a u nás poprvé použitý Vladimírem Procházkou. Kras je slovo cizího původu i v srbochorvatštině. Je přijato z keltštiny v románské formě *cars*, *carso* a značí pohoří i osamělé skalisko.³⁵

32 Korespondence s Mgr. Petrem Kosem

33 ÚAZK - Přehledka. *Ústřední archiv zeměměřičství a katastru* [online]. Praha: ÚAZK, c2019 [cit. 2020-05-13]. Překryvná vrstva: stabilní katastr spojený. Dostupné z: <https://archivnimapy.cuzk.cz/uazk/pohledy/archiv.html>

34 VAŇÁČEK, Michael. *Mokrý u Brna: Minulost a přítomnost obce s největší cementářskou výrobnou v Československu*. Str. 97. Brno: Musejní spolek, 1970. Vlastivědná knihovna moravská.

Mordovny-Mordovně

Náhorní plošina za Horákovem, dnes zcela zastavěná chatami. Spíše než podle vraždy se jí říká *Mordovně* kvůli pracnému obdělávání – mordování se s půdou.³⁶

Na Kopečku

Soubor horákovských domů (čp. 22, 23, 24 a 97) zasazených do svahu nad místem, kde se silnice od Zahumen napojuje na centrální komunikaci.³⁷

Na Nivách

Pole před domem hajného Tomáška, ze tří stran ohraničené cestami (shora a ze strany dvěma asfaltovými a zdola jednou polní cestou).³⁸ S nivou, jakožto plošinou u vodního toku zaplavovanou při povodních, nemá pole *Na nivách* nic společného, slovo niva však dříve mělo širší význam a užívalo se pro jakékoli rovné pole i louku.³⁹

Na Ořechovém

Pole *Na Ořechovém* je svého druhu kuriozita, protože pamětníci si na tomto místě žádné ořechy nepamatují. Sousedí s *Dlouhými Vinohrady*.⁴⁰

Nad Bělkovým

Významný hřeben nad *Bělkovým (čili Svobodovým) mlýnem*. Nachází se tam nejstarší horákovský strom (viz přílohu). Za první republiky tam společnost Ing. Barabáše těžila drobu.⁴¹

Nad Humnama

Pole za humny horákovských domů čp. 1–6, oddělená od těchto humen ještě úzkým nesouvislým pásem lesa.

Nad Skalama (U Kříže)

Vyvýšenina v lese mezi mokrskou myslivnou a Jelínkovým mlýnem, nad vápencovými skalami. V roce 1935 zde Arnošt Pacher nechal vztyčit mohutný dřevěný kříž jako upomínku 30. výročí svého působení ve funkci správce polesí. Replika tohoto kříže byla zhotovena v roce 1995 a každý rok v červnu se u něj koná mše.⁴²

35 SÁŇKA, Hugo Václav a Josef SKUTIL. Speleologický (jeskynní) folklór Moravského Krasu: Věnováno památce Krasového badatele H.V. Sányky. Str. 162. *Český lid*. Praha: Přírodovědecké vydavatelství, 1947, **34**(9): 161–167. Dostupné z: <https://www.jstor.org/stable/42696890?seq=1>

36 Poznámky historika PhDr. Michaela Vaňáčka

37 Rozhovor s Jarmilou Vaculovou

38 Rozhovor s Vlastimilem Kosíkem; ÚAZK - Přehledka. *Ústřední archiv zeměměřičství a katastru* [online]. Praha: ÚAZK, c2019 [cit. 2020-05-13]. Překryvná vrstva: stabilní katastr spojený. Dostupné z: <https://archivnimapy.cuzk.cz/uazk/pohledy/archiv.html>

39 Heslo NIVA. In: *Internetová jazyková příručka* [online]. Praha: Jazyková poradna ÚJČ AV ČR, c2008–2019. [cit. 2020-05-13]. Dostupné z: <http://prirucka.ujc.cas.cz/?slovo=niva>

40 Rozhovor s Jaroslavem Neveselým

41 Korespondence s Mgr. Petrem Kosem

42 Infopanel Pacherův kříž

Náves (Horákov)

Prostor u kaple sv. Gotharda, také se říká *na dědině*.⁴³

Náves (Mokrá)

Prostor u kaple Proměnění Páně. Po 1. světové válce ji obec přejmenovala na Jiráskovu ulici, nový název se ale nikdy nevžil.⁴⁴

Nedbal

Svah směrem na Mokrou při odbočce na cementárnu. Dříve zanedbávaný, bahnitý.⁴⁵

Němkyně

Pole nad *Žlebce*ma, dál od Mokré než trať *V Polách*.

Nivy

Slovo niva mělo dříve mělo širší význam než jen *plošina u vodního toku zaplavovanou při povodních* a užívalo se pro jakékoli rovné pole i louku. Ani tak však *Nivy* u Mokré této definici neodpovídají,

Padělíčky

Bývaly tam, kde dnes stojí zemědělské družstvo.⁴⁶

Padělky (Horákov)

Padělek neznamena pouze falzifikát, ale také dílec pole nebo louky. V Horákově rozlišujeme *Padělky* (pole na podolskou stranu od *Výrovny*) a ještě *Padělky pod mostem* (umístěné pod mostkem u zemědělského družstva, taktéž ubíhající směrem k Podolí).

Padělky (Mokrá)

Dříve celkově 14 dílců pole. Zcela zmizely výstavbou základní školy.⁴⁷

Padělky pod mostem

Umístěné pod mostkem u zemědělského družstva, ubíhající směrem k Podolí.

Palaška

Je to zalesněná stráž nad studánkou *Samostřípkou*; mezi studánkou a touto strání leží silnice propojující Horákov a Mariánské údolí. Slovo „palaška“ je pravděpodobně zkomoleninou výrazu „pálačka“ – i takto se u nás patrně označovala vápenická pec. (V sousední Ochozi se vápeníkům

43 Rozhovor s Vlastimilem Kosíkem

44 VAŇÁČEK, Michael. *Mokrá u Brna: Minulost a přítomnost obce s největší cementářskou výrobou v Československu*. Str. 97. Brno: Musejní spolek, 1970. Vlastivědná knihovna moravská.

45 Poznámky kronikáře Antonína Trávníčka

46 ÚAZK – Přehledka. *Ústřední archiv zeměměřičství a katastru* [online]. Praha: ÚAZK, c2019 [cit. 2020-05-13]. Překryvná vrstva: stabilní katastr spojený. Dostupné z: <https://archivnimapy.cuzk.cz/uazk/pohledy/archiv.html>

47 Poznámky kronikáře Antonína Trávníčka

dokonce říkalo „pálačí“.) Na této stráni lze skutečně najít pozůstatky staré vápenné pece, u níž se předpokládá, že fungovala pro stavbu nedaleké myslivny (čp. 83).⁴⁸

Panská skala

Pozůstatky vápencového lomu nacházející se mezi *Vituvcem* a *Podolskou*. Kameny z *Panské skaly* se v letech 1911–1912 využily ke stavbě horákovské *nové školy*.⁴⁹

Panský

Hřeben mezi *Prvním a Druhým žlíbkem*. Název pravděpodobně souvisí s pány – myšleno s majiteli sokolnického panství. Těmi byli od roku 1844 hrabata Mitrovští.

Paseky

Dnes zahrady rodinných domů, nachází se mezi *Vinohrádkami* a *Pláňavami*.⁵⁰

Pekárna

Jeskyně Pekárna se stala předmětem zájmu mnoha amatérských či profesionálních archeologů již na konci 19. století. Ke značné proslulosti této archeologické lokality přispěl zejména prof. Karel Absolon, který zde prováděl intenzivní průzkum v roce 1927. Jeskyně má šířku 18 metrů a výška v místech klenby vchodu je 6 metrů. Lidé jí běžně říkají Pekárna podle charakteristického profilu. Dříve se ale používalo i označení Kostelík, a to proto, že jeskyně skýtala ve válečných dobách ochranu kostelním předmětům okolních obcí. Bývala také útočištěm obyvatel okolí za válek v době panování Marie Terezie, za napoleonských válek, a dokonce i v roce 1945.⁵¹

Písečňák

Místo v poli před horákovskou myslivnou (dům čp. 83), kde se těžil písek. Podle pamětníků nebyl tento písek kvalitní, obsahoval hodně hlíny. Po vytěženém místě dnes zbyla jen málo zřetelná prohlubeň.⁵²

Pláňavy

Dlouhý a široký pás lesa oddělující *Hrnčířské pole*, *Paseky*, *Síčku* a *Čínskou čtvrt'* od Západního lomu.⁵³

Pod Bukem

Lokalita *Pod Bukem* se nachází pod *Hóhorami* (= *Ouhorami*), nad potokem Říčkou. Byla typická hojným výskytem buků.⁵⁴

48 Korespondence s Mgr. Petrem Kosem

49 STRAKOVÁ, Michaela. 100. výročí „nové“ školy v Horákově. Zpravodaj obce Mokrý-Horákov [online]. Mokrý: Mokrý-Horákov, 2013, č. 1, s. 10–11. [cit. 2016-12-26]. Dostupné z: <https://bit.ly/2Itm9EH>

50 Rozhovor s Milou Plotěnou, Magdou Daňkovou a Vlastou Blažkovou

51 VAŇÁČEK, Michael. *Mokrý u Brna: Minulost a přítomnost obce s největší cementářskou výrobnou v Československu*. Str. 22. Brno: Musejní spolek, 1970. Vlastivědná knihovna moravská.

52 Rozhovor s Vlastimilem Kosíkem

53 Rozhovor s Milou Plotěnou, Magdou Daňkovou a Vlastou Blažkovou

54 Rozhovor s Vlastimilem Kosíkem

Pod Hornekem

Rybník Pod Hornekem je vlastně jedinou vodní nádrží nacházející se na katastru obce Horákov. Myšlenka vytvoření menší vodní nádrže na tomto místě vznikla pravděpodobně v roce 1954 na tehdejší Správě rekreačních lesů Brno. Projektantem a zároveň vedoucím stavby byl Ing. Rudolf Gola, odborník v lesnictví, který se zasloužil zejména o zvelebování brněnských příměstských lesů. Stavba rybníka byla zahájena v roce 1954 a dokončena o rok později.⁵⁵

Podolská

Ve středověku spojovala cesta *Podolská* obce Křičeň (dnes součást Podolí) a Ochoz. Využívala se mimo jiné k transportu vápna z Mokré na *Horákovský hrad* a na hrad *Vildenberk* (zaniklý hrad, jehož pozůstatky leží severovýchodně od Pozořic). Dnešní generace označují jako *Podolskou* pouze tu část cesty, která vede od horákovské myslivny (čp. 83) k mokrské.⁵⁶

Podsedky

Podsedeck je jiné označení pro čtvrtlán, případně pro čtvrtlánika (v tom případě plurál = podsedci). Horákovské *Podsedky* tvoří tu část *Dolin*, co leží nejbliže Velaticím.

První žlíbek

Široká lesní úžlabina, která zasahuje do cesty od *Bílýho kameňa* k mokrské hájovně. První žlíbek leží blíže Horákovu, druhý a třetí blíže mokrské hájovně.⁵⁷

Přes žlíbky

Cesta od *Bílýho kameňa* k mokrské hájovně.

Příčke-Příčky

Pás pole mezi *Horkou* a *Víny*. Jednotlivá políčka na *Příčkách* byla protáhlá a táhla se kolmo vůči parcelám na *Vínech*, potažmo *Macochách*, proto název *Příčke*.

Příhon

Severní část původního jádra Mokré. Hnával se tudy dobytek a husy na pastvu a z pastvy, proto *Příhon*.⁵⁸

Pulány

Pulány, v psané podobě častěji jako *Půllány* (ovšem výslovnost odpovídá prvnímu uvedenému) byly patrně pojmenovány podle polí o velikosti půl lánu. Lidem, kteří tato pole obhospodařovali, se říkalo půllánici.

55 Poznámky historika PhDr. Michaela Vaňáčka

56 KOS, Petr. Historie vápenictví v okolí obce Mokrá (okr. Brno-venkov): Tradiční výroba vápna a šterku od 13. stol. do doby před založením nového cementářského podniku a vápenky v roce 1968. 80. Brno: ÚAPP, 2013.

57 Rozhovor s Vlastimilem Kosíkem

58 Poznámky kronikáře Antonína Trávníčka

Dnes chápeme jako Pulány jednak celou zástavbu nad *novou školou* (nyní budova domu s pečovatelskou službou), jednak ulici vedoucí od *nové školy* směrem k Velaticím. Podle starých plánů by se však názvem Pulány měla označovat pouze řada domů na ulici k Velaticím, která je blíže Hlásnici.⁵⁹

Půllány

Pole o velikosti půl lánu. Nachází se mezi Horákovem a zemědělským družstvem.

Rozhledna

Na nejvyšším místě horákovského polesí, které dosahuje nadmořské výšky 428,8 m, opravdu stávala ve třicátých a čtyřicátých letech minulého století rozhledna. Podle letopočtu na patníku, který tu narozdíl od rozhledny stále stojí, lze soudit, že k jejímu vybudování došlo v roce 1935. Byla dřevěná, třípatrová a dle pamětníků měla sloužit vojenským účelům. K jejímu zboření došlo po druhé světové válce snad kvůli hnití dřevěných latí, ze kterých byla postavena.⁶⁰

Sádky

Zahrádky za *starou školou* v Mokré, pod *Hrnčířkou*.⁶¹

Samostřípka

Studánka za horákovskou myslivnou, u cesty do Mariánského údolí. Lidem se podle mého názoru zdálo, že se voda z této studánky třpytí (*sama se třpytí*), proto *Samostřípka*.

Síčka

Lesík oddělující *Paseky* od *Čínské čtvrti*. Předpokládám, že svůj název dostala podle sečení trávy pro králíky, což se právě v lesích, kde je tráva jemnější, běžně provádělo.⁶²

Slad'ák

Lesní cesta vedoucí od autobusové zastávky *Mariánské údolí* k Horákovu. Nedaleko prý stávala sladovna, díky které dostala cesta svůj název.⁶³

Slezákova díra

Jedna z jeskyní nacházejících se nad Kaprálovým mlýnem na mokrské straně.

Skřivánkova ulice

Řada několika rodinných domů, která odděluje *Kopaniny* a *Kopaninky*. Pozemek, na kterém stojí, patřil rodině Skřivánkově.

59 ÚAZK – Přehledka. *Ústřední archiv zeměměřičství a katastru* [online]. Praha: ÚAZK, c2019 [cit. 2020-05-13]. Překryvná vrstva: stabilní katastr spojený. Dostupné z: <https://archivnimapy.cuzk.cz/uazk/pohledy/archiv.html>

60 Rozhovor s Vlastimilem Kosíkem

61 Rozhovor s Milou Plotěnou, Magdou Daňkovou a Vlastou Blažkovou

62 Taktěž

63 Rozhovor s Vlastimilem Kosíkem

Spálená seč (Hanensko)

Náhorní plošina v lese, název *Spálená seč* snad podle vypáleného lesa. Druhý název souvisí patrně s tím, že tudy vedla jedna z cest na Hostěnice, jejichž patronkou je svatá Anna. Odtud *Annensko*, resp. *Hanensko*.⁶⁴

Spodní konec

Široká ulice vedoucí od vjezdu do Horákova až *ke křížku*. První budovou při vjezdu je majestátní patrový dům rodiny Koudelkovy, na jehož fasádě zanechali rudoarmějci při osvobozovacích bojích na konci dubna 1945 nápis „П М П 5“. Jedná se o zkratku pro 5. polní minometný pluk.⁶⁵

Stará skala

Relikty vápencového lomu u cesty *Podolské*.⁶⁶

Studénčný žleb

Hluboké úžlabí mezi Západním a Prostředním lomem. Některé zdroje uvádějí název *Studený žleb*, proto jméno *Studénčný* nemusí souviset se studánkou, ale opravdu jen s tamním mikroklimatem. Protože úžlabiny vyžadují při těžbě kamene větší skrývku zeminy (nad podloží se nachází více půdy), byl *Studénčný žleb* mokrským lomem obejit.⁶⁷

Široké

Dříve úrodná široká pole na rovině, v šedesátých letech jako první zastavěna sídlištěm.

Škrapová jeskyně

Jeskyně ve stráni nad Jelínkovým mlýnem.

Špičatý závrt

Trychtýřovitá prohlubenina, kterou lze nalézt ve stráni na mokrskou stranu od *Trojáku*.⁶⁸

Tankholc

Místo na straně k Horákovu od odbočky na cementárnu. Hrabě Mitrovský zde před 2. světovou válkou zřídil výrobu dřevěných briket (německy *das Tankholz*). Tyto brikety se používaly jako palivo do vozů uzpůsobených pro jízdu na dřevoplyn.⁶⁹

Trnová

Zalesněné údolí pod lesní tratí *U Chlapečka*. Důvod pojmenování není známý, pravděpodobně se tam nacházely dřeviny s trny.

64 Rozhovor s Milou Plotěnou

65 Rozhovor s Bedřichem Koudelkou; VAŇÁČEK, Michael. *Mokrý u Brna*. 107–108. Brno: Musejní spolek v Brně, 1970.

66 Taktéž

67 Rozhovor s Jindřichem Sehnalem, poznámky kronikáře Antonína Trávníčka

68 Korespondence s Mgr. Petrem Kosem

69 Rozhovor s Jarmilou Vaculovou

Troják

Rozcestí, zároveň snad již ve středověku trojmezí majetků pánů z Vildenberka, královských střelců z Černovic a zábrdovického kláštera premonstrátů. V raném novověku pak trojmezí velkostatků Pozořického (Lichtenštejni), Podolského (jehož součástí byla Mokrá; majetek Kapituly sv. Petra a Pavla v Brně) a Křtinského (patřícího zábrdovickým premonstrátům).⁷⁰

Třešinky

Část obce stavěná v letech 1926–1928. Rostlo tam hodně třešní.⁷¹

Třetí žlíbek

Úzká lesní úžlabina, která zasahuje do cesty od *Bílýho kameňa* k mokrské hájovně. Třetí žlíbek leží blíže mokrské myslivně, První a Druhý blíže Horákovu.⁷²

Tulácká jeskyně

Jedna z jeskyní nacházejících se nad Kaprálovým mlýnem na mokrské straně.

U Bílýho kameňa

Rozcestí, ze kterého je možné vyrazit ke *Žlíbkům* (viz *První* a *Druhý žlíbek*), na *Horní Líchy*, k *Podolské* a na *Dolní Líchy*. Stojí u něj kámen s písmeny HS (*Herrschaft Sokolnitz* čili *panství Sokolnice*), který za první republiky vyznačoval hranici mezi lesy patřícími rodu Mitrovských (majitelé sokolnického velkostatku) a lesy obecními. Celkem je těchto kamenů v okolí Horákova alespoň sedm.

U Eštáfa

Lesní trať *U Eštáfa* se nachází za horákovskou myslivnou (čp. 83). Jméno pravděpodobně souvisí s křížem, který tu nechal postavit hrabě Mitrovský roku 1883. Byl zasvěcen sv. Ostachovi (čili Eustachovi, zkomoleně Eštáfovi, patronu myslivců), přičemž svěcení vykonal tvaroženský farář Václav Kosmák. Moc dlouho ovšem kříž nevydržel, protože již roku 1905 byl nahrazen novějším křížkem, tentokrát zasvěceným sv. Hubertovi (i on je patronem myslivců).⁷³

U Gottharda

Polní trať sousedící s *Macochami*, ve srovnání s *Macochami* se nachází blíže Velatic. V roce 1895 Horákovští zamýšleli postavit na okraj pole sochu svatého Gottharda, avšak protože se nesešlo dostatečně peněz k vybudování přiměřené kamenné sochy, změnili úmysl a nahradili starý dřevěný kříž stojící na tomtéž místě za nový, kamenný. Právě zde se zastavovalo procesí jdoucí z Horákova na pouť do Tvarožné.⁷⁴

70 Korespondence s Mgr. Petrem Kosem

71 Poznámky kronikáře Antonína Trávníčka

72 Rozhovor s Vlastimilem Kosíkem

73 KRČEK, Alois. *Kříže, kaple a sochy na katastru obce Mokrá-Horákov*. 15. Mokrá: Obec Mokrá-Horákov, 2009.

74 Rozhovor s Jarmilou Vaculovou

U Hájku k Velacku

Ta část *Dolin*, co leží nejdále od Velatic (u lesíku).⁷⁵

U Chlapečka

Malý památníček *U Chlapečka*, který dal název celé lesní trati, se nachází přibližně 300 metrů od *Podolské*. Byl vybudován na památku tragické události, smrti asi čtrnáctiletého Karla Fluse, syna poštmistra ze Šlapanic, který neunesl ve svém svědomí špatné vysvědčení, vypil lysol a na tomto místě v roce 1938 zemřel. Původní dřevěný křížek byl poničen, a proto byl v roce 1995 nahrazen litinovým.⁷⁶

U Kapitána

Horákov. Prostor před domem čp. 51, na cestě ze *Zahumen* do *Lích*. Právě do tohoto domu se ve třicátých letech minulého století nastěhoval kapitán Karel Zachar, hraničář československé armády. Manželé Krškovi, současní majitelé domu, dodnes vlastní obrazy, na kterých se kapitán Zachar a jeho první žena nechali zvěčnit.⁷⁷

U Křížku

Horákov. Tomuto místu dal jméno křížek situovaný při hlavním tahu obcí. Konávalo se zde rozloučení se zesnulými horákovskými občany. Po otčenáši se ten, který předříkával, obrátil ke všem shromážděným s prosbou: „Pokud někomu ublížil, odpusťte mu.“ A přítomní odpovídali: „Odpouštíme.“ Poslední takové rozloučení se zesnulým se konalo v roce 1977.⁷⁸

U Lávky

Lokalita bezprostředně pod *Kolomaznicou*. Stávala zde dřevěná lávka přes potůček, který již dnes není zřetelný.⁷⁹

U Muničáku

Políčko před bývalým muničním skladem náležejícím k mokrskému lomu.⁸⁰

U Staré vápenice

Prostor na levém břehu Řičky, naproti vyhlídce *Hornek*. V této oblasti se nachází pozůstatky šesti vápenických pecí z pozdního středověku a raného novověku.⁸¹

75 Poznámky historika PhDr. Michaela Vaňáčka; ÚAZK - Přehledka. *Ústřední archiv zeměměřičství a katastru* [online]. Praha: ÚAZK, c2019 [cit. 2020-05-13]. Překryvná vrstva: stabilní katastr spojený. Dostupné z: <https://archivnimapy.cuzk.cz/uazk/pohledy/archiv.html>

76 KRČEK, Alois. *Kříže, kaple a sochy na katastru obce Mokrý-Horákov*. 16. Mokrý: Obec Mokrý-Horákov, 2009.

77 Rozhovor s Janou Krškovou

78 KRČEK, Alois. *Kříže, kaple a sochy na katastru obce Mokrý-Horákov*. 10. Mokrý: Obec Mokrý-Horákov, 2009.

79 Rozhovor s Vlastimilem Kosíkem

80 Rozhovor s Janem Brzobohatým

81 KOS, Petr. *Historie vápenictví v okolí obce Mokrý (okr. Brno-venkov): Tradiční výroba vápna a šterku od 13. stol. do doby před založením nového cementářského podniku a vápenky v roce 1968*. 8. Brno: ÚAPP, 2013.

U Svaté trojice

Rozcestí, na které dospějeme, půjdeme-li od *Chlapečka* na opačnou stranu než k *Podolské*. Svůj název dostalo díky obrázku svaté trojice, který byl přibit na jednom ze stromů u rozcestí.⁸² Dnes si můžeme na tomto místě prohlédnout obrázky Ježíše Krista a Panenky Marie.

U Tureckýho

Část lesa u cesty propojující *Horní Líchy s Mordovnami*. Pamětník Vlastimil Kosík se domnívá, že území dostalo své jméno podle mohutných borovic rumelských (jinak také borovic balkánských), které tam rostly, dokud nebyly téměř všechny vykáčeny. Jen namísto slova Balkán se v pomístním názvu objevilo Turecko.

U Vobrázku (U Huberta)

Lesní trať částečně zmizelá velkolomem. Nachází se na hostěnickou stranu od Západního lomu.

U Vápenic (U Lípy)

Místo přibližně na půli cesty mezi Mezírkou a Třešínkami, u domů čp. 108, 111 a 132. Snad zde stávalo několik polních vápenných pecí, v letech 1889–1909 se tu ale vápno pálilo již v moderní šachtové peci bratří Kousalů.⁸³ V roce 1918 zde byla zasazena lípa Svobody.

U Vděčné dcery

Prostor nedaleko zemědělského družstva u dnes málo používané cesty do Podolí. Roku 1948 tam paní Aloisie Drbošalová nechala postavit kříž, na němž bývala tabulka s nápisem: *Na památku svých rodičů věnuje vděčná dcera Aloisie*. Právě kvůli tomuto znění došlo v rodině Drbošalově k roztržce, protože na vybudování se podílel finančně i prací bratr donátorky.⁸⁴

Ulice

Horákov. Úzká ulice, která se táhne od sochy sv. Jana Nepomuckého nahoru směrem na *Kleštětec*. Dříve se jednalo o jedinou ulici vybíhající z hlavní části obce (z dlouhé řady naproti si stojících domů), proto jí nebylo potřeba vymýšlet specifický název.

Úzké

Dříve úzká políčka položená do svahu naproti horákovské *Horce*. V současné době zde probíhá výstavba rodinných domů.

V Agátkách

Pod mokrskými *Kopaninkami*. Někdy mezi lety 1904 až 1908 osázeno zásluhou zdejšího učitele akátem.⁸⁵

82 Rozhovor s Vlastimilem Kosíkem

83 VAŇÁČEK, Michael. *Mokrý u Brna: Minulost a přítomnost obce s největší cementářskou výrobou v Československu*. Str. 106–107. Brno: Musejní spolek, 1970. Vlastivědná knihovna moravská.

84 KRČEK, Alois. *Kříže, kaple a sochy na katastru obce Mokrý-Horákov*. 17. Mokrý: Obec Mokrý-Horákov, 2009.

85 Poznámky kronikáře Antonína Trávníčka

V Jedlích

Část lesa mezi *Židovým žlebem* a *Hóhorami*. V minulosti tam rostlo mnoho jedlí, dnes je jich už méně.⁸⁶

V Kótě

Horákov, dům čp. 8, dříve obývaný rodinou Řičánkovou (říkalo se *u Řičánků v kótě*). Toto stavení není součástí řady domů na návsi, ale je hluboko zastrčené do kouta.⁸⁷

V Polách

Polní trať jižně od Mokré. V císařském otisku stabilního katastru se místo označení *V Polách* užívá jméno *Wrchni Krajiny*.⁸⁸

Vápenčiska

Pole u *Čínské čtvrti*, půda zde byla patrně vápenitá nebo kamenitá, čemuž nasvědčují i vystupující vápencové skalky v lese za *Čínskou čtvrtí*.

Velká skalka

Výběžek vápencového hřbetu nad údolím Vlašňovského potoka. Místo je, podobně jako *Filipka* a *Malá skalka*, výrazně poznamenané zaniklou těžbou kamene.

Vévoz

Slovo vévoz (neboli úvoz) znamená cestu hluboko zaříznutou do okolního terénu.⁸⁹ Horákovský *Vévoz* vede *od křížku* nahoru *ke Kapitánovi*.

Vína

Pás pole sousedící s *Macochami* a *Příčkema*. Původně se jednalo o vinohrady, avšak začátkem minulého století se zde vinná réva pěstovat přestala. V šedesátých letech na tuto tradici ještě navázal Emil Janeček (nar. 1880), jeho snažení ale mělo jen krátkodobý charakter. I přes svůj vysoký věk jezdil Janeček na svou vinici skoro přes celý Horákov na kole (s hráběmi či jiným nářadím přes rameno), dal by se proto označit za průkopníka cyklistiky v obci.⁹⁰

Vinohrádky

Zahrady *příhonských* domů, pod *Pasekami*. Na *Vinohrádkách* se dříve pěstovala vinná réva, které se tam ale přestalo dařit.⁹¹

86 Rozhovor s Vlastimilem Kosíkem

87 Rozhovor s Jarmilou Vaculovou, rozhovor s Vlastimilem Kosíkem

88 ÚAZK – Přehledka. *Ústřední archiv zeměměřičství a katastru* [online]. Praha: ÚAZK, c2019 [cit. 2020-05-13]. Překryvná vrstva: stabilní katastr spojený. Dostupné z: <https://archivnimapy.cuzk.cz/uazk/pohledy/archiv.html>

89 HOŠKOVÁ, Kateřina. *Diferenční nářeční slovník obce Mohelno*. Brno, 2006. Dostupné z: <https://is.muni.cz/th/yx84q/diplomka-CELA.pdf>. Diplomová práce obhájená na Filozofické fakultě Masarykovy univerzity, vedoucí práce: PhDr. Stanislava Kloferová, CSc.

90 Rozhovor s Vlastimilem Kosíkem

91 Poznámky kronikáře Antonína Trávníčka

Vinohradská seč

Seče jsou kromě jiného místa, kde se sekala tráva, a to dokonce i v malém množství, například pro králíky. V takovém případě mohly mít seče i podobu lesa. Právě v lese se podle Jarmily Vaculové nachází tráva nejjemnější. Přívlastek „vinohradská“ si lokalita vysloužila tím, že tudy procházeli lidé mířící k *Dlouhým a Krátkým Vinohradům*.

Vitavec-Vitovec

Prostor rozkládající se nalevo i napravo od úžlabiny navazující na Zmolu.⁹²

Vlašňovy

Údolí *Vlašňovského potoka* podél silnice propojující Mokrou a Hostěnice. Název podle osobního jména *Vlašeň* (jinak také *Vlašín*), kterému snad místo mohlo patřit. V císařském otisku stabilního katastru z roku 1826 se setkáváme s názvem *Wlassower Pole*, které označuje sousedící pole.⁹³

Výrovna

Pás lesa táhnoucí se od zemědělského družstva směrem k Podolí. Právě sem kdysi vodil hajný Zeman svého výra. Protože ostatní ptáci (například špačci) výry nesnášejí, nebezpečně na sovu nalétávali, a hajný je tak mohl snáz odstřelit.⁹⁴

Za myslivnou

Hřbetní plošina za mokrskou myslivnou s výchozy devonských vápenců, s povrchovými krasovými jevy (vápencovými škrapy) a stopami po povrchové těžbě vápence.

Zámeček

Místo na kraji lesa nad *Flochovou uličkou*, kde dříve stávala chalupa pana Trnky, již se říkalo *Zámeček*.⁹⁵

Zahumna

Oblast *Zahumna*, resp. *Za Humny* (avšak vždy říkáme *na Zahumnech*) dostala své jméno podle toho, že se nachází za pozemky ležícími za stodolami venkovských usedlostí (tedy za humny).⁹⁶

Zmola

Ulice táhnoucí se od Zahumen nahoru (směrem na Vitavec), zasazena je do širokého žlabu.⁹⁷

92 Rozhovor s Vlastimilem Kosíkem

93 ÚAZK – Přehledka. *Ústřední archiv zeměměřičství a katastru* [online]. Praha: ÚAZK, c2019 [cit. 2020-05-13]. Překryvná vrstva: stabilní katastr spojený. Dostupné z: <https://archivnimapy.cuzk.cz/uazk/pohledy/archiv.html>

94 Rozhovor s Vlastimilem Kosíkem

95 Rozhovor s Jarmilou Vaculovou, rozhovor s Vlastimilem Kosíkem

96 Dle pamětníka Vlastimila Kosíka se v Horákově dokonce nepoužívalo slovo „zahrada“ – šlo vždy o humno.

97 Rozhovor s Vlastimilem Kosíkem

Zukalův kopec (Nový pole)

Pole nedaleko trojmezí Horákova, Podolí a Líšně. *Nový pole* se mu říká proto, že se jednalo o nově získanou půdu po vykloučení lesa, nebo proto, že jej Horákovští koupili od Podolských.

Žernovica

Slovo *žernov* znamená mlýnský kámen. Cesta *Žernovica* při tom vede od mokrské myslivny právě k Jelínkovu a dalším mlýnům na Říčce.⁹⁸

Židův žleb

Široká úžlabina, která z horákovské strany narušuje svah nad asfaltovou cestou spojující Jelínkův mlýn a mokrskou myslivnu. Je položený blíže údolí Říčky než *Březový žlíbek*.⁹⁹

Žlebce

Žlebce se nachází mezi lesem a polními tratěmi *V Polách* a *Němkyně*. Jedná se o údolí, kterým po celé délce vede nezpevněná cesta.¹⁰⁰

98 Heslo ŽERNOV. In: *Internetová jazyková příručka* [online]. Praha: Jazyková poradna ÚJČ AV ČR, c2008–2019. [cit. 2020-05-13]. Dostupné z: <https://prirucka.ujc.cas.cz/?slovo=%C5%BEernov>

99 Korespondence s Mgr. Petrem Kosem

100 Rozhovor s Milou Plotěnou, Magdou Daňkovou a Vlastou Blažkovou

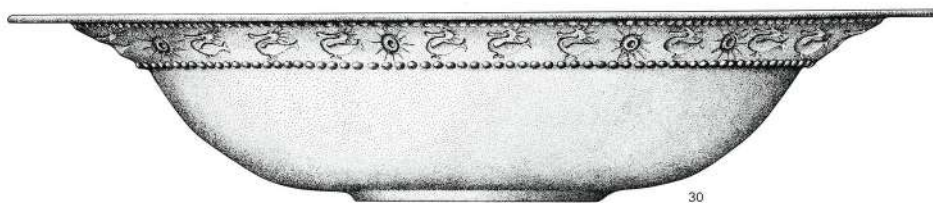
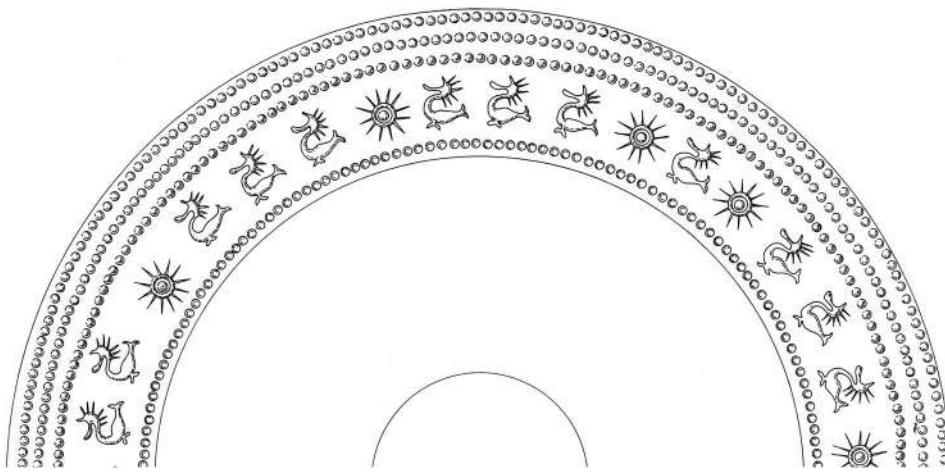
Přílohy



Čínská čtvrť ve 2. polovině 60. let

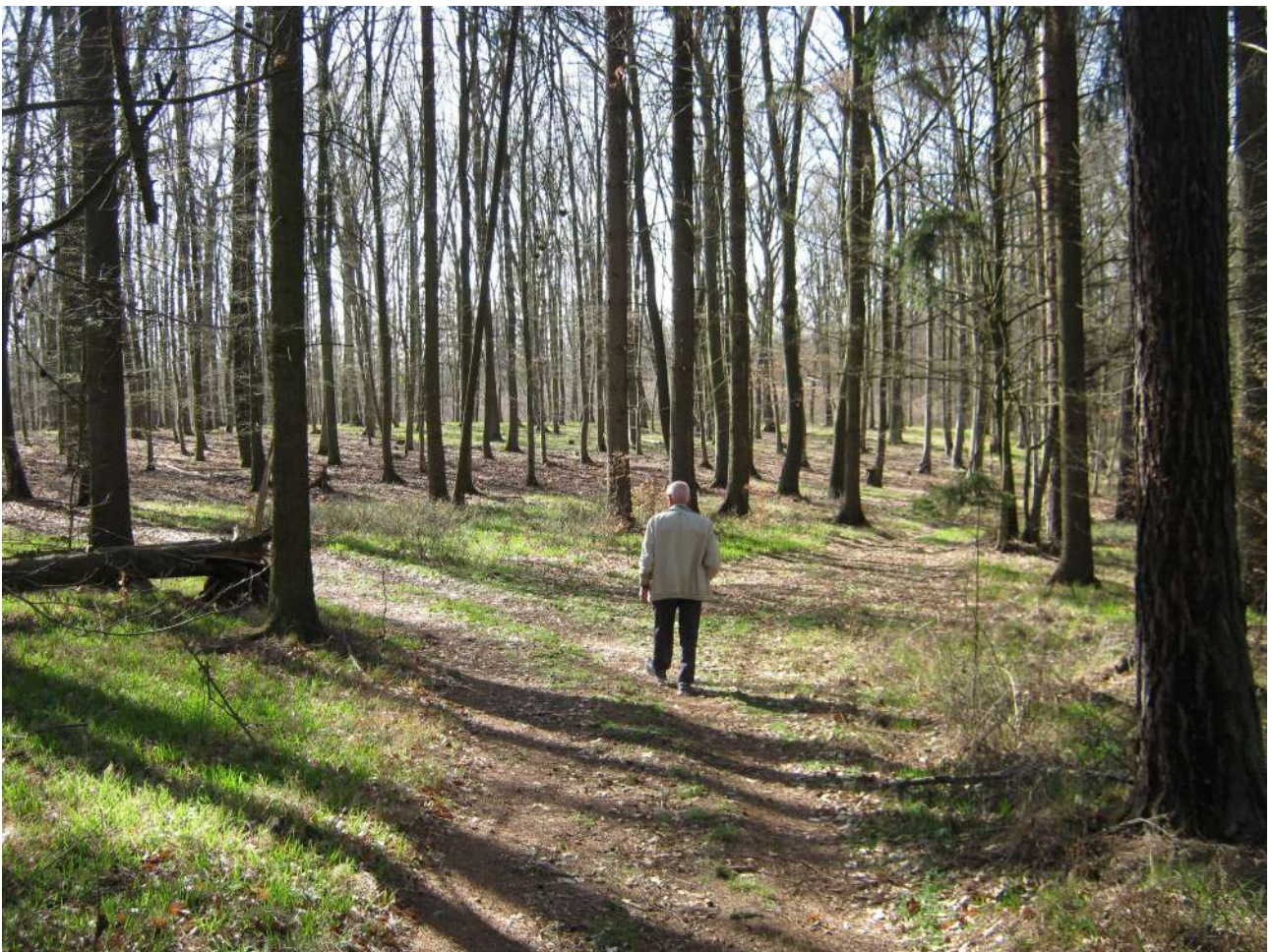


Čínská čtvrť – detail. Na fotografii PhDr. Michael Vaňáček.



30

Mísa horákovské kultury z naleziště Hlásnica



Hóhory. Provází Vlastimil Kosík.



Hrad – pravděpodobná podoba hradu na počátku 15. století



Hrnčířské pole, zcela vzadu Pláňavy



Kovářák – zdola



Kovářák – shora



Krajiny



Lichy tak, jak nikdy nevypadaly. Územní plán Horákova z roku 1950.



Lóky



Malá skalka za domem rodiny Řičánkovy



Cesta do Mezírky



Na Kopečku



Největší strom (buk) na katastrálním území Horákov. Nachází se na hřebeni Nad Bělkovým.



Nad Bělkovým. Betonový základ, na němž stával drtič kamene.



Nad Skalama (U Kříže)



Nad Skalama (U Kříže) – detail



Most, díky kterému získaly Padělky pod mostem své jméno



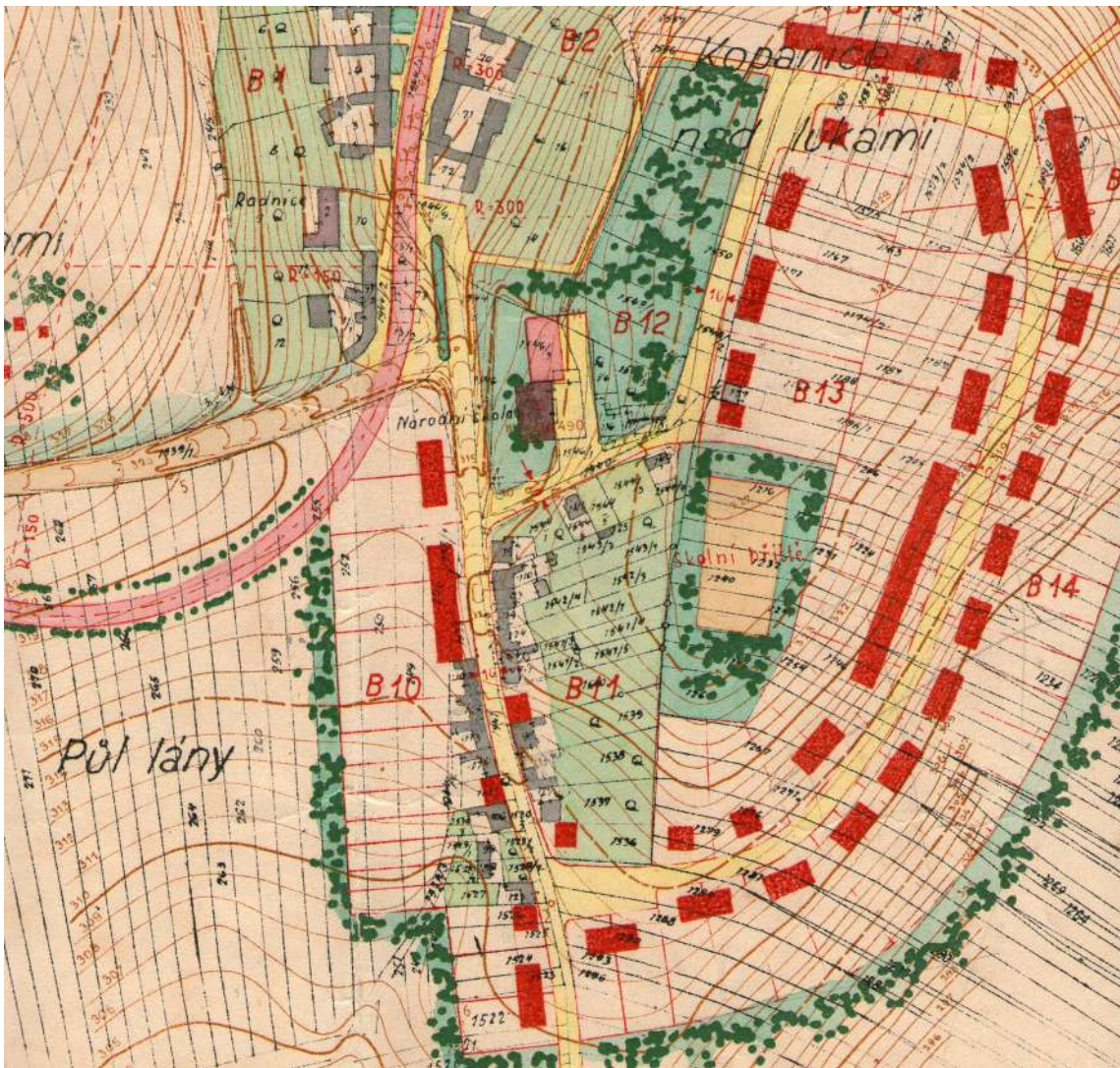
Jeskyně Pekárna



Rybník Pod Hornekem. V pozadí kopec Chochola, který se nachází na katastru Líšně.



Příhon



Pulány tak, jak nikdy nevypadaly. Územní plán Horákova z roku 1950.



Patník na Rozhledně. Nejvyšší bod Horákova (428,8 m).



Spodní konec. Dvojjazyčné označení obce za protektorátu.



Studénčný žleb na leteckém snímku z počátku 60. let a v současnosti.



Široké



Kapitán Karel Zachar, podle kterého se v Horákově říká U Kapitána



U Křížku. Z tohoto pohledu je křížek za sloupem el. vedení.



U Svaté trojice



U Vobrázku



V Kótě



Velká skalka – Pohled z Velké skalky na náves, Kopaniny, Kopaninky a Malou Skalku



Žlebce – Rodina Karla Patáka na žních 1942