



# ZPRAVODAJ 2008

INFORMACE PRO OBČANY OBCE MOKRÁ-HORÁKOV

Ministerstvo kultury České republiky

cenu

## **KNIHOVNA ROKU 2008**

v kategorii základní knihovna  
uděluji

**Obecní knihovně  
Mokrá - Horákov**

za tvůrčí zvládnutí moderních informačních technologií  
i propagace čtenářství

ministr kultury  
v Praze dne 9. 10. 2008



## CO SI PŘEČTETE

|   |    |
|---|----|
| Slovo starosty .....  | 4  |
| Rekapitulace prvního půlroku budování kanalizace (zatím jenom) v Mokré.....                               | 5  |
| Domovní přípojky splaškové kanalizace .....   | 6  |
| Tradiční Obecní hody .....  | 9  |
| Poděkování .....  | 10 |
| Nové poznatky tvorby prachových částic v dýchací zóně člověka aplikované v lokalitě Mokrá – Horákov ..... | 10 |
| Mateřská škola Mokrá - Horákov .....  | 14 |
| Škola je opět tady .....  | 14 |
| Školní střípky .....  | 15 |
| Tlapky na škole .....   | 15 |
| Loučení s podzimem .....  | 16 |
| Přijďte si zasportovat o víkendu.....   | 16 |
| Psí pláč.....   | 16 |
| Společenská kronika.....  | 21 |
| Senior klub informuje.....  | 22 |
| Svatý Kryštof.....  | 23 |
| Hasiči soutěžili .....  | 25 |
| Veteráni .....  | 26 |
| Fotbalový turnaj .....  | 27 |
| Mokerský běh jinak.....   | 28 |
| Pohled z bedny je úžasný .....  | 29 |
| Inzerce .....   | 31 |
| Křížovka .....  | 34 |

## SLOVO STAROSTY

Vážení spoluobčané, dostáváte do svých domácností páté číslo letošního obecního Zpravodaje. Za uplynulé období se toho v naší obci mnohé událo.

**Kanalizace.** V části obce Mokrá a na sídlišti se rozkopaly komunikace. Trápí nás prašnost, pokud je sucho a bláto, pokud prší. Problémy zasahují a budou zasahovat nás všechny do podzimu příštího roku. Podrobněji o stavbě kanalizace bude psáno na jiném místě Zpravodaje.

**Základní škola.** Práce na zateplení základní školy jsou dokončeny. Všechna okna a dveře jsou vyměněny a střecha zateplena. Firmy Stavos a Topstav odvedly dobrou práci. Věříme, že také čas potvrdí tento názor.

Škola má nový kabát a tělocvična je prosvětlená. Naše škola zkrátka vypadá jako nová.

**Bývalá uhelná kotelna.** V bývalé uhelné kotelně na sídlišti je dokončena čtvrtá část plánované vestavby. 15. září byl slavnostně otevřen víceúčelový sál. Jedná se o moderně vybavenou místnost, na kterou můžeme být pyšní. Chvála zněla z úst občanů, kteří se otevření účastnili a také těch, kteří víceúčelový sál již navštívili.

Poděkování za vestavbu, interiér a audiovideotechniku patří těm, kteří se podíleli na praktickém uskutečnění: firmám Fortel, G.M.S. Interier spol. s.r.o. a společnosti Comimpex. Za návrh projektu a konečný vzhled panu ing. arch. Petru Hovořákovi. Za stavební dozor ing. Radomíru Hoškovi. Za finanční pomoc Českomoravskému cementu a.s., ing. Václavu Horákovi (JmK), společenství věřících naší obce a pánům ing. Janu Schweitzerovi a Vilému Rabnerovi (Respect Brno, s.r.o.).

**Poslední srpnový víkend.** V sobotu jsme mohli vidět a slyšet motory starých motocyklů a v neděli cyklisty, kteří si užívali 7. ročníku závodu horských kol – Hošek tour. O těchto akcích je psáno na jiném místě Zpravodaje.

**1.a 8. září.** Začala škola. Přivítali jsme prvňáčky. Škola zase začala žít svým životem. V pondělí 8. září se všichni žáci vystřídali a otiskli své ruce do fasády jihovýchodní strany školní budovy. Za přítomnosti televize byl uskutečněn nápad ing. arch. Petra Hovořáka. Jedná se o originální, jedinečnou akci. Poděkování patří stavební firmě, která rekonstruuje školu, panu architektovi P. Hovořákovi a všem aktérům. Televize Nova nám v televizních zprávách zvěčnila tuto nezapomenutelnou událost, děkujeme.

**6. a 9. září.** Obecní hody a hasičská soutěž se staly tradicemi naší obce. Kdo přišel, viděl, slyšel, nelitoval. Také o těchto dvou zářijových dnech je psáno na jiném místě našeho Zpravodaje.

*Vážení spoluobčané, během měsíce listopadu dostanete do svých domácností stolní kalendář Mikroregionu Rokytnice 2009. Přeji Vám klidné podzimní dny.*

František Pejřil, starosta

## REKAPITULACE PRVNÍHO PŮLROKU BUDOVÁNÍ KANALIZACE (ZATÍM JENOM) V MOKRÉ.

Do poloviny prázdnin byly stavební práce v obci Mokrá rozvinuty takto:

### **květen 2008**

stoka B – pokládka potrubí od silnice k cementárně kolem stávající čistírny k sídlišti, zhruba v trase staré kanalizace – v délce 170 m

stoka D – pokládka potrubí od křižovatky do sídliště (nad koupalištěm) směrem k restauraci U Zajíčků – v délce 68 m

### **červen 2008**

pokračování prací na stoce B – v délce 220 m k sídlišti

pokračování prací na stoce D – v délce 360 m po křižovatku před restauraci U Zajíčků

### **červenec 2008**

stoka B – pokládka potrubí v sídlišti od Sklenářství po křižovatku u školy

stoka D – provedení přípojek k domům na již hotovém úseku stoky

Na **stoce B a BD v sídlišti** (k panelákům) v Mokré byly zahájeny práce s dvouměsíčním zpožděním.

Celkem bylo v té době provedeno na stoce B 830 m kanalizace vč. šachet a na stoce D 497 m.

Také bylo provedeno 10 přípojek k domům vč. revizních šachet, nebo byla odbočka zaslepena, pokud nebylo možno provést revizní šachtu na konci přípojky.

Na začátku října byla prakticky dokončena na Příhoně **stoka D** od šachty č. 149 po šachtu č. 165. Dokončují se práce na **stoce DF** – Horní příhon.

Na hlavní komunikaci směrem k lomu je vybudovaná část **stoky DC** od šachty č. 138 po šachtu č. 143.

Nejvíce je rozpracovaná **stoka DC-3** do Čínské čtvrti.

Pokračují také práce na **stoce E** – Dolní Příhon.

Od restaurace U Zajíčku směrem ke kapliče se provádějí přípojky k jednotlivým domům.

Oproti harmonogramu uveřejněnému ve Zpravodaji 14.3.2008, nebyly zahájeny stavební práce na kanalizaci v Horákově (**stoky C a CA**) pro projektovou nepřípravenost. S rozvinutím prací se uvažuje na začátku roku 2009.

**Harmonogram prací** upravený podle možností dodavatele se v současné době připravuje a bude zveřejněn v nejbližší době.

Koncem roku 2008 a to od 19. prosince až do 4. ledna 2009 **budou stavební práce přerušeny.**

Ještě předtím, do konce listopadu 2008 bude obnovena vozovka na hlavním tahu obcí vzhledem k zimnímu provozu a údržbě vozovek v zimním období a to od zastávky Mokrá – sídliště po zastávku Mokrá – lom.

Obecní úřad jedná také o obnově vozovky na Příhon – stoka D v letošním roce. Ostatní vozovky budou vráceny do původního stavu v průběhu roku 2009. Jeden z důvodů je také ten, aby zásypy kanalizace pořádně dosedly před konečnou úpravou vozovek a nebylo je nutno později opravovat.

Mokré 3. října 2008      Jiří Menšík

## **DOMOVNÍ PŘÍPOJKY SPLAŠKOVÉ KANALIZACE**

### ***NÁVOD JAK POSTUPOVAT PŘI VÝSTAVBĚ DOMOVNÍ PŘÍPOJKY SPLAŠKOVÉ KANALIZACE***

V obci probíhá stavba splaškové kanalizace.

Napojení objektů na kanalizaci se provádí kanalizační přípojkou a to zvlášť pro splašky (z kuchyně, koupelny, WC apod.) do splaškové kanalizace a zvlášť pro dešťovou vodu (okapy ze střechy, záchytné žlaby před vjezdem do garáže apod.) do dešťové kanalizace.

### **Je zakázáno do splaškové kanalizace vypouštět dešťovou vodu!**

Dále je popsán postup při výstavbě domovní přípojky splaškové kanalizace.

1. Součástí stavby splaškové kanalizace v obci jsou také odbočení pro napojení jednotlivých objektů. To znamená, že každý objekt bude mít zřízeno své místo pro napojení a potrubí bude vyvedeno stavební firmou za okraj vozovky a tam ukončeno zátkou, případně revizní šachtou. Prodloužení přípojky od okraje vozovky případně od revizní šachty do objektu a propojení na stávající odpady je záležitostí vlastníka objektu.
2. Při stavbě kanalizační přípojky je nutno respektovat Stavební zákon, tzn. že každá přípojka musí mít projekt, příslušné povolení od stavebního úřadu, kolaudaci.
3. Projekt kanalizační přípojky může vypracovat kterýkoliv **oprávněný** projektant. Například u Vodárenské akciové společnosti, a. s., divize Brno – venkov Vám tento projekt vypracuje: **Ing. Jaromír Nekula, tel. 545 532 151** Při objednávání projektů požadujte, aby projektant vyřídil veškerá vyjádření příslušných orgánů a organizací, vyplnil povinný tiskopis „Příhláška

k odvádění odpadních vod do veřejné kanalizace“ a podle vašeho přání případně vyřídil i příslušné povolení od stavebního úřadu.(některé obce řeší pro občany společně ).

4. Vlastník objektu obdrží potvrzený projekt a příslušné povolení od stavebního úřadu.  
Teprve pak je možno zahájit stavbu.
5. Stavbu přípojky je možné zadat buď odborné stavební firmě, nebo si ji může postavit svépomocí, ale pod odborným dozorem, který vydá následně potvrzení.
6. **Po položení celého potrubí kanalizační přípojky a před jeho zasypáním je vždy nutno pozvat ke kontrole pracovníka Vodárenské akciové společnosti, a. s., divize Brno – venkov, provoz Pozořice, nebo v případě, že obec má pověřeného pracovníka na tyto kontroly, tak tuto osobu pověřenou, která zkontroluje správnost a kvalitu položení potrubí a povolí zasypání.  
Bez této kontroly nebude přípojka zprovozněna a vydán doklad o napojení.**
- 7.
8. Bude-li stavba přípojky schválena, vyplní pracovník provozu, nebo osoba pověřená protokol (předá nebo zašle jej na VAS a. s. provoz Pozořice) Za provedení kontroly a za vystavení protokolu je vlastníkovi objektu účtována částka, kterou stanovila obec(některé obce řeší i jinak). Dnem schválení stavby přípojky započne účtování stočného, nebude-li předem dohodnuto jinak.

**Stočné** je účtováno podle stavu na vodoměru, nebo výpočtem dle směrných čísel, zákon č. 76/2006 Sb., kterým se mění zákon č. 274/2001 Sb. O vodovodech a kanalizacích pro veřejnou potřebu.

### **Několik důležitých technických zásad pro budování domovních přípojek splaškové kanalizace:**

1. Do domovní přípojky splaškové kanalizace smí být odváděny **pouze splaškové vody** z domácností (z kuchyně, koupelny, WC, apod.).
2. Každá nemovitost smí mít pouze 1 domovní přípojku.  
Více domovních přípojek se povoluje ve výjimečných, předem schválených, případech (např. mimořádně rozlehlý objekt, zvláštní překážky bránící jinému technickému řešení apod.).
3. Trasu domovní přípojky je vhodné volit přímou, co nejkratší a v jednotném sklonu.



Je-li domovní přípojka dlouhá, zalomená nebo v malém sklonu, je nutno zřítit čistící šachty nebo alespoň vložit čistící kus, v některých případech (v blízkosti čerpacích stanic na hlavní síti kanalizace) je vhodné osadit na přípojce zpětnou klapku v šachtě. Přípojka musí být provedena jako vodotěsná.

4. Veřejná část domovních přípojek bude vybudována jednotně o průměru DN 150 mm, z kameniny nebo PVC. Další pokračování potrubí do domů může být také z kameniny nebo z PVC a to stejného nebo menšího průměru (ne většího). Doporučuje se minimálně stejný profil z důvodu čištění. Při přechodu z kameniny na PVC je nutno použít originální přechodový kus, nestačí obetonování nebo zatmelení. Únosnost PVC musí být min. SN8.
5. Sklon domovní přípojky z kameniny, popřípadě z PVC DN 150 mm, by měl být minimálně 2 %. Menší sklon může způsobit ucpání potrubí usazeninami.
6. Do přípojky se nesmí vypouštět odpadní vody ze žumpy **nebo septiku**. (zákon č. 274/2001 Sb., paragraf 18 odst.4) a jeho novela č. 76/2006 Sb. Žumpa musí potrubím obejít nebo projít a žumpa se vyčerpá a zasype se nezávadným materiálem (pískem, štěrkiem apod.).

Zákon o vodách č. 254/2001 Sb. Ukládá všem majitelům domů zabezpečit nezávadnou likvidaci odpadních vod. Dle zákona č. 274/2001 Sb. A jeho novela č. 76/2001 Sb. O vodovodech a kanalizacích pro veřejnou potřebu, paragraf 3 odst. 8 může obec v přenesené působnosti rozhodnutím uložit vlastníkům stavebního pozemku nebo staveb, na kterých vznikají nebo mohou vznikat odpadní vody, povinnost připojit se na kanalizace v případech, kdy je to technicky možné.

**Vlastník kanalizace, nebo dle uzavřené smlouvy provozovatel, má právo dle paragrafu odst. 11 zákona č. 274/2001 Sb. a jeho novele č. 76/2001 Sb. na úplatu (stočné) za odvádění a čištění, případně zneškodňování, odpadních vod. Není-li množství vypouštěných odpadních vod přímo měřeno, předpokládá se, že odběratel, který odebírá vodu z veřejného vodovodu, vypouští do kanalizace takové množství vody, které podle zjištění na vodoměru odebral s připočtením množství vody získané z jiných zdrojů. Takto získané množství odpadních vod je podkladem pro vyúčtování stočného. V případech, kdy není osazen vodoměr, zjistí se množství vypouštěných odpadních vod odborným výpočtem podle směrných čísel roční potřeby vody uvedených v příloze č. 12 k vyhlášce č. 428/2001 Sb., kterou se provádí zákon o vodovodech a kanalizacích. Tento výpočet musí být ověřen provozovatelem kanalizace.**

Majitel nemovitosti provádějící zneškodňování odpadních vod vyvážením na pole, zahrady nebo vypouštěním do vodních toků se dopouští přestupku proti zákonu o vodách a hrozí mu vysoké sankce od vodoprávního orgánu nebo inspekce životního prostředí.



**Za povolené zneškodňování odpadních vod se dle zákona považuje vypouštění odpadní vody do domovní, nebo obecné kanalizace ukončené odpovídající čistírnou odpadních vod. Nebo může mít vybudovanou nepropustnou a zkolaudovanou jímku na odpadní vodu a také musí věrohodně prokázat vyvážení této jímky (nejlépe fakturou od firmy oprávněné k vyvážení a nezávadné likvidaci odpadních vod). Nebudou-li mít majitelé jímek tento doklad k dispozici nebo pokud dům jímku nebude vybaven vůbec, hrozí vlastníkům vysoké pokuty za znečišťování životního prostředí.**

Jaroslav Šmerda  
vedoucí provozu VaK Pozořice

## **TRADIČNÍ OBECNÍ HODY**

Jako každý rok tak i letos se první víkend v září v naší obci konali tradiční Obecní hody. Ve 14 hodin 11 párů stárků zahájilo průvod před restaurací U Zbojníka na sídlišti, kde si všichni zatancovali a nechali jsme zahrát sólo panu starostovi. Jsme rádi, že si ve svém pracovně nabitém programu na nás udělal čas a přišel. Po té jsme průvodem vyšli ke stárkám kde měl každý pár sólo. Zatancovalo se, zaspívalo, pojedlo cukroví a průvod pokračoval dál.

Kromě stárků průvod tvořili 2 sklepníci, kteří se celou dobu starali o víno, které bylo letos opravdu výborné, a kapela Zlatanka z Vinohrad. Průvod byl tradičně zakončen v Horákově u kapličky pod májou kde jsme se rozloučili zpěvem a tancem, vyfotili se, a pak všichni stárci odešli na večeri. V 20:00 jsme v Kulturním domě v Horákově slavnostním nástupem a sólem stárků s rodiči zahájili večerní zábavu.

Za pomoc při organizaci bychom chtěli poděkovat především pí. Monice Skotalové p. Stanislavu Kolářovi, p. Olinu Drápalovi p. Viktoru Smutnému a p. Tomáši Novotnému. Dále bychom rádi poděkovali všem, kteří nám věnovali věcné dary do tomboly:

Obecní Úřad Mokrá-Horákov, Českomoravský cement, Českomoravské Štěrkovny, Carmeuse spol. s r.o, ASPV – sdružení cvičitelů Mokrá, Restaurace u Zbojníka–p. Lazarčík, Restaurace Pipuška – p. Kadák, Restaurace u Zajíčků, Duomax–pí. Bendová, Potraviny – pí. Křešťáková, Sklenářství-p. Richt, Kadeřnictví pí. Rybová, Kadeřnictví pí. Danielová, Kosmetika-sl. Hrabovská, Voda a topení- p. Smutný, Výroba nábytku na zakázku- p. Diváček, Vinotéka za kapličkou p. Maloň, Chata v Líchách-pí. Urbánková, Music Club Energy Zone, p. Michal Morda, p. Michal Janků, pí. Machková, pí. Planková, sl. Musilová, sl. Blechová, manželé Maturovi, pí. Čejková, manželé Patákoví.

Letošní hody se opravdu povedli a doufáme, že se příští rok opět všichni sejdeme.

Za všechny stárky Monika Hrabovská a Lukáš Brzobohatý

## PODĚKOVÁNÍ

Skončilo léto a k lítosti nás všech, kteří rádi plaveme, se zavřelo i naše koupaliště. Letošní sezóna neměla chybu. Koupaliště bylo upravené, plné nádherných květin a všude byla čistota a pořádek. Personál pro nás hosty udělal vše a choval se k nám na jedničku. Chtěla bych jim všem moc poděkovat a doufám, že se jim tak bude dařit i příští rok. Není to práce lehká, ale vydržte to s námi.

Alice Dolanská

## NOVÉ POZNATKY TVORBY PRACHOVÝCH ČÁSTIC V DÝCHACÍ ZÓNĚ ČLOVĚKA APLIKOVANÉ V LOKALITĚ MOKRÁ – HORÁKOV

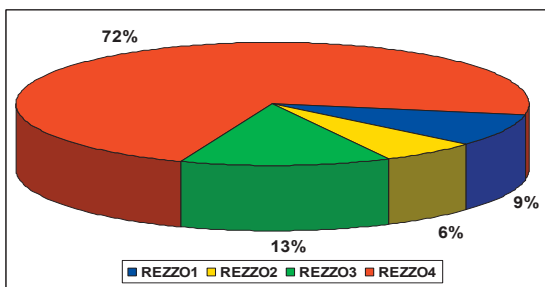
*Mgr. Robert Skeřil Ph.D., Ing. Zdeněk Elfenbein, RNDr. Ing. Jaroslav Rožnovský, CSc. (ČHMÚ, pobočka Brno)  
RNDr. Bohumil Pokorný, CSc. (ZÚ Brno)*

### Úvod

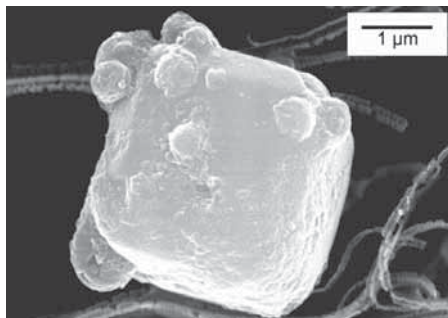
Český hydrometeorologický ústav, pobočka Brno, ve spolupráci se Zdravotním ústavem se sídlem v Brně, Centrem dopravního výzkumu a firmou ENVITECH Bohemia s.r.o. prováděli v okolí cementárny Mokrá vyhodnocení kvality ovzduší včetně vazby na zdravotní rizika ze znečištění ovzduší vyplývajících. Konkrétně byly měření a analýzy zaměřeny na prachové částice, přičemž největší pozornost byla samozřejmě věnována velikostní frakci částic do 10 µm aerodynamického průměru (PM<sub>10</sub>), pro kterou existují platné imisní limity (zákon o ochraně ovzduší 86/2002 Sb. a NV č. 597/2006 určující imisní limity) a dále pak velikostní frakci do 2,5 µm (PM<sub>2,5</sub>), pro kterou byly imisní limity vytyčeny v polovině roku směrnicí parlamentu a Rady EU „2008/50/ES“, která musí být implementována do české legislativy.

### Prašné částice – původ

Primárně se mohou částice do ovzduší dostat emisemi z bodových, liniových a plošných zdrojů znečišťování ovzduší. Dále se mohou dostávat do ovzduší již jednou usazené částice tzv. re-emisí (může tvořit až 40 % všech emisí). Další možností je tvorba sekundárních částic z plynných prekurzorů (krystalky síranů, dusičnanů a částečně i VOC). Nedostatečně uchopitelná je emise z větrné eroze, která je obzvláště v Jihomoravském kraji důležitá.



Z hlediska primárních emisí převládají v Jihomoravském kraji emise z mobilních zdrojů – tedy z dopravy (REZZO4) – 72 %. Druhým největším emitentem jsou malé zdroje – domácnosti, které přestože jsou v provozu pouze v zimní sezóně, podílí se na celkových emisích tuhých látek 13 % (REZZO3). Zvláště velké, velké a střední zdroje dohromady emitují cca 15 % všech tuhých látek.



Mimo těchto „obvyklých“ zdrojů se na celkové prašnosti podílí i zdroje netypické, které si málokdo spojí se znečištěním ovzduší. Jsou to např. krystaly mořské soli (viz. obrázek), které se až na území ČR dostanou díky oceánskému proudění. Dále jsou to saze z požárů či sopek, pylové částice, prašné a písečné bouře (24.3.2007 – prach z Ukrajiny) či dokonce spršky kosmických částic dopadajících na Zemi.

V neposlední řadě částice vznikají samovolně z převážně organických prekurzorů fyzikálními metodami v ovzduší cestou nukleace, aglomerace, koagulace a kondenzace.

### **Prašné částice – dlouhodobý vývoj imisí v okolí cementárny Mokrá**

V areálu cementárny Mokrá a na sídlišti obce Mokrá existují již od roku 1996 stanice imisního monitoringu, které sledují kvalitu ovzduší v okolí zdroje. Necelých 10 km od obou stanic je pak akreditovaná stanice imisního monitoringu ČR Brno–Tuřany, která patří ČHMÚ. Na základě těchto měření je možné vysledovat trend vývoje kvality ovzduší v okolí cementárny a vztah k pozadí města Brna.

Z hlediska prašných částic byl zaznamenán poměrně vyrovnaný trend na stanicích Brno–Tuřany a klesající trend obou stanic v okolí cementárny. V předchozích letech byly koncentrace v Mokrém a v cementárně o něco vyšší než v Tuřanech, postupně se však koncentrace vyrovnaly a v roce 2007 již byly nižší. Tato situace nastala jednak zlepšováním technologií v cementárně, ale taky narůstajícím provozem na letišti Brno–Tuřany včetně výstavby nové haly. Jistou variabilitu v koncentracích způsobuje rovněž počasí, které může zejména v zimním období značně ovlivnit průměrné roční koncentrace (delší a chladnější zima = delší topná sezóna, nutnost sypat silnice, větší pravděpodobnost teplotních inverzí a tedy špatných rozptylových podmínek).

### **Prašné částice – výsledky kampaňových měření**

V průběhu roku 2007 proběhlo 7 kampaňových měření, při nichž byla použita nejmodernější monitorovací technika. Konkrétně pro odběr částic byly využity přístroje Leckel, stanovující částice gravimetricky (referenční metoda), dále přístroje GRIMM schopné analyzovat najednou  $PM_{10}$ ,  $PM_{2,5}$  a  $PM_1$  v několikasekundových intervalech, kaskádové impaktory schopné separovat prašné frakce i pod  $1 \mu m$  a přístroj Vereva pracující ve stanicích cementárny. Výsledky ukázaly, že obě stanice

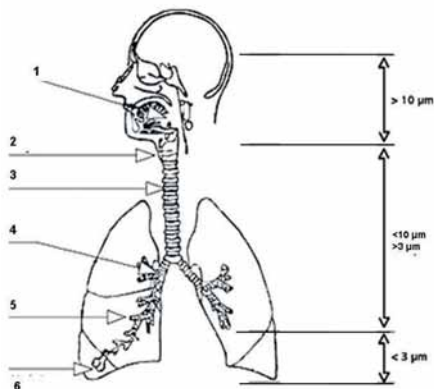


dosahují obdobné koncentrace a zaznamenaly stejné epizody zvýšených či nízkých koncentrací. Analýzou velikosti částic bylo zjištěno, že za určitých situací se až 99 % všech částic svou velikostí pohybují pod hranicí 1  $\mu\text{m}$ . Dále bylo zjištěno, že poměrně značný vliv na koncentrace částic má teplota ovzduší – s poklesem teploty rostly koncentrace částic a naopak.

Byly rovněž zaznamenány epizody extrémně vysokých koncentrací, trvajících v řádu minut, které mohly být způsobeny např. i sprškou kosmických částic. Rovněž bylo sledováno zastoupení jemnější frakce  $\text{PM}_{2,5}$  v  $\text{PM}_{10}$ , které se pohybovalo od 65 % (léto) po 85 % (zima). Tyto hodnoty velmi dobře koreluji s hodnotami měřeními na stanici Brno-Tuřany. Rovněž proběhlo srovnání s pozad'ovou stanicí pro celou ČR ležící v Košetících nedaleko Humpolce. Koncentrace naměřené v cementárně a v Mokré byly srovnatelné s touto pozad'ovou lokalitou, dokonce vyvstaly epizody, kdy pozad'ová stanice Košetice naměřila vyšší koncentrace než v okolí cementárny.

### Zdravotní rizika spojená s prašnými částicemi

Nebezpečí prašných částic spočívá v jejich vniknutí do organismu dýchacím traktem, kde mohou působit jak fyzikálně (dráždí a poškozují sliznice), tak chemicky (částice na sobě mohou nést pyly, alergeny, těžké kovy, polyaromatické uhlovodíky atp.). Zdravotní riziko rovněž roste spolu se snižujícím se poloměrem částic. Zatímco částice nad 10  $\mu\text{m}$  člověk vykašle, částice do 10  $\mu\text{m}$  se již dostávají do horních cest dýchacích a dále. Jemnější frakce do 2,5  $\mu\text{m}$  se pak dostává až do plic, kde se usazují. Ta nejjemnější frakce pod 1  $\mu\text{m}$  se může přes plicní sklípky dostat až do krevního řečiště, kde se spolupodílí



na vzniku kardiovaskulárních chorob. Nejčastějšími zdravotní poškození vlivem zatížení ovzduší jsou bronchitidy dětí, chronická bronchitida dospělých, astma s progresí se stoupajícím věkem, chronická obstrukční nemoc plicní. Nejvýznamnějším kofaktorem těchto nemocí je kouření. Částice tak způsobují významný vzrůst rizika úmrtí na respirační choroby u dětí do 1 roku života, ovlivňuje u dětí rychlost vývoje plic, zhoršuje astma a způsobuje další respirační symptomy jako kašel a bronchitidu. Částice  $\text{PM}_{10}$  má vliv na nárůst incidence respirabilních chorob (zejména bronchitidy, případně po dlouhodobé expozici astmata). Částice  $\text{PM}_{2,5}$  vážně ovlivňuje zdraví, zvýšením počtů úmrtí na kardiovaskulární symptomy, onemocnění cest dýchacích a rakoviny plic.

## Závěry

Ukazuje se, že měřená imisní prašnost  $PM_{10}$  v okolí cementárny, (tak jak prokázaly již naše předcházející studie srovnávající emise cementárny s výsledky rozptylové studie) - je tvořena mnohem komplexněji než se původně předpokládalo. Významným aspektem je samovolná tvorba sekundárních pevných částic, jenž se v konečné fázi podílí na skladbě frakce  $PM_{10}$  a mohou za určitých podmínek tvořit rozhodující část nalézající se v ovzduší zájmové lokality (okolí cementárny). Jejich tvorba probíhá fyzikálními metodami v ovzduší cestou nukleace, aglomerace, koagulace, kondenzace.

Výsledky prokazují, že tvorba prašných částic - SAA sekundárních atmosférických aerosolů je přímo závislá na meteorologických podmínkách a mechanismus vzniku částic má celoplošný, nadregionální charakter. Stanice na celém území ČR za definovaných synoptických situací se chovají korektně a ve stejném čase je na nich měřená stejná hodnota  $PM_{10}$  s minimálním vlivem místních emisních zdrojů. Významným prvkem imisní zátěže je i resuspenze (opětovný vnos částic již usazených na zem) jenž může tvořit až 40 % měřené frakce  $PM_{10}$ .

Naše dosavadní měření prokazují, že převážný podíl sledovaných částic  $PM_{10}$  je tvořen částicemi velikosti  $PM_{2,5}$  a menšími, a to ze 65-85 %, přičemž v zimě jsou tyto hodnoty nejvyšší. Při poklesu teploty a růstu relativní vlhkosti stále více dominují frakce  $PM_{2,5}$  a  $PM_1$ , které jsou zvláště nebezpečné z hlediska ochrany zdraví. Na přítomnosti těchto frakcí se však významně uplatňují nukleační a aglomerační procesy tvorby částic přímo v atmosféře za spoluúčasti dálkových přenosů plynných aerosolů.

Cementárna je všeobecně vnímána jako velký zdroj. Přesto studie prokázala, že se na znečišťování vlastního okolí nepodílí významným způsobem. Na třech nezávislých stanicích imisního monitoringu naměřen roční průměr částic  $PM_{10}$  33,15  $\mu\text{g}\cdot\text{m}^{-3}$ , což je pod ročním limitem ČR i EU (40  $\mu\text{g}\cdot\text{m}^{-3}$ ). Srovnání naměřených výsledků  $PM_{10}$  se stanicemi státní imisní sítě prokazuje, že kvalita ovzduší území cementárny vyjádřená v dlouhodobých imisních koncentracích monitorovaných standardních imisních škodlivin je srovnatelná s kvalitou ovzduší na území, které Česká republika řadí mezi své nejkvalitnější oblasti, reprezentované např. observatoří Košetice.

Příspěvek cementárny do ročního průměru po odečtení všech sekundárních zdrojů – tj. resuspenze, sekundárně vzniklých aerosolů, dálkového transportu, emisí lokálních topenišť, z dopravy, půdní eroze, emisí vápenky a lomu, může při některých synoptických situacích dosahovat až 15  $\mu\text{g}\cdot\text{m}^{-3}$ . Tato záležitost bude předmětem další studie uvedené problematiky.

Mgr. Robert Skeřil, Ph.D.  
Vedoucí odd. ochrany čistoty ovzduší  
Český Hydrometeorologický Ústav pobočka Brno

## MATEŘSKÁ ŠKOLA MOKRÁ - HORÁKOV

A zase je tu prvního září a začíná škola. Slavnostně jsme přivítali všechny děti. Tentokrát na některé děti čekalo překvapení, došlo k výměně tříd a do mateřské školy nastoupila nová paní učitelka. O prázdninách některé prostory byly vymalovány, v šatnách máme nové podlahy a přibyly nové hračky. Byla opravena a nově izolována spojovací chodba. Na školní zahradu jsme dostali klouzacího slona, za což děkujeme řa TASY, která nám ho věnovala. Na zahradě v MŠ Mokrá i Horákov se mohou děti houpat na nových pružinových houpačkách, které nám zakoupil OÚ Mokrá, instalovala pracovní četa. V letošním roce jsme pro děti připravili bohatý, kulturní program. Hned v prvním měsíci na nás čekala pohádka

„O Smolíčkovi Pacholíčkově“ v provedení herečky z divadla Radost. Pohádka se nám velice líbila. Několik dětí v doprovodu p. učitelek se jedno zářijové odpoledne zúčastnilo soutěží v netradičních disciplínách na stadionu v Brně v Pisárkách. V letošním roce mohou děti navštěvovat v mateřské škole tyto zájmové činnosti:

Balet pod vedením p. uč. Malachové z ZUŠ

Zdravé pískání pod vedením p. Meluzína

Angličtina pod vedením lektorky p. Gerken

Keramika pod vedením lektorky z Fantazie Brno Slatina

Metoda dobrého startu pod vedením p. uč. Novotná, p. uč. Růžičková

Logopedie pod vedením kliniky Logo p. Bružková

Ještě nás čeká hodně práce a zábavy, máme se na co těšit.

Jana Meserlová, ředitelka MŠ Mokrá-Horákov

## ŠKOLA JE OPĚT TADY

Léto se přiblížilo ke svému konci, prázdniny skončily. V pondělí 1. září začal další školní rok. Letos netradičně – na staveništi. Proto jsme jej také zahájili ve třídách a ne před školou, jak již se stalo v posledních letech tradicí. V posledním prázdninovém týdnu se podařilo díky obětavosti správních zaměstnanců dokončit úklid uvnitř budovy, i když se stále řada věcí dodělává (a bude dodělávat) za provozu. Zato budeme mít školu nejen zateplenou a s novými okny, ale i jako novou. Veškeré práce by měly skončit do poloviny října.

První den jsme přivítali ve školní jídelně za účasti pana starosty Pejřila a paní místostarostky Bajerové a paní Beníčkové celkem 45 prvňáčků s jejich rodiči. Je to nejvíce za poslední tři roky. Ti se do školy asi těšili nejvíce. Ale věřím, že i ti ostatní. Vždyť škola je nejen místem setkávání se s kamarády a učiteli, ale především místem, kde naši žáci získávají nové dovednosti, kde se připravují ke studiu na středních školách. Je odrazovým můstkem pro jejich budoucí život.

Snažíme se, aby škola měla řád, aby žáci znali pevně nastavené mantinely pro veškerý školní život. Aby si zvykli být odpovědní za svoji práci, za svoje výsledky. Zde se ztotožňují se slovy Dr. H. Richterové, ředitelky Gymnázia Šlapanice (a lépe

bych to asi nevyjádřil): „Škola ani život nejsou lunapark a bezuzdná zábava, propagované sebevědomí dětí není sprostá arogance, alibisticky vynášená kreativita není povrchnost a upřímné poděkování, pozdrav či omluva nejsou projevy slabošství.“ A myslím si, že většina našich žáků bere školu vážně, není arogantní a je slušně vychovaná. Smůlu mají ti, kteří do této kategorie nepatří. I takové máme.

Přeji tedy všem žákům, jejich rodičům, všem učitelům, pracovníkům školy úspěšný školní rok, těším se na spolupráci nejen s rodiči, ale i s dalšími partnery, kteří škole podle svých možností pomáhají.

Josef Palík, ředitel školy

## ŠKOLNÍ STRÍPKY

- Jen co začala škola, vypravili se žáci 2. stupně na literární exkurze. Sedmáci s deváťáky se vydali po stopách bratří Mrštíků. Navštívili obec Diváky, kde na zdejší škole působil po dobu 35 let starší z obou bratrů Alois. Dále pokračovali do nedalekých Těšan, které si autoři vybrali jako dějiště dramatu Maryša. Zde také navštívili v místní kovárně expozici kovářství a kolářství. Poslední zastávkou byly Klobouky u Brna a prohlídka jednoho z mála větrných mlýnů v České republice, který má kompletní vnitřní vybavení a je plně funkční.
- Pro žáky osmých tříd byla zase připravena exkurze do Muzea knihy ve Žďáře nad Sázavou, kde si prohlédly expozici Dějiny knihy a knihtisku od počátků do současnosti. Seznámily se zde s nejrůznějšími knižními exponáty - od středověkých rukopisů, přes staré tisky až po současnou grafiku a knižní ilustraci, včetně ukázek samizdatové a exilové literatury zapůjčené z fondů knihovny Libri prohibiti. Závěrem navštívili poutní kostel sv. Jana Nepomuckého na Zelené hoře, který je od roku 1994 zařazen mezi památky UNESCO.
- V rámci předmětu Volba povolání navštívili naši deváťáci 50. ročník Mezinárodního strojírenského veletrhu, kde se mohli seznámit s nabídkami technických studijních oborů, s prací ve strojírenství a elektrotechnice.

Mgr. Petra Bauerová

## TLAPKY NA ŠKOLE

V rámci rekonstrukce školy a zateplení fasády se díky netradičnímu nápadu Ing. arch. Hovořáka zvětšili téměř všichni naši žáci na celé stěně budovy školy na straně u hřiště. V pondělí 8. září obtiskli své dlaně všichni od nejstarších až po prvňáčky do speciální modelační omítky. Téměř všichni, kteří se nebáli vylézt za dozoru dospělých na lešení a trochu se umazat. V poledne bylo vše hotovo. Máme tedy zase jedno prvenství. Odměnou žákům kromě sladkostí, které dostali po „sestupu“ z lešení a umytí rukou, bude i vědomí, že přispěli k výzdobě své školy. A možná za řadu let budou svým dětem a možná i vnoučatům ukazovat na omítce svoje dlaně z doby, kdy sami byli dítky školou ještě povinnými a budou jim vyprávět že v době, kdy oni



chodili do školy, byly děti (tedy oni) hodnější, že se lépe učily, a vůbec, že za starých časů bylo všechno tak nějak jiné. Ale to už všichni známe.

Reportáž najdete na [www.nova.cz/tvarchiv](http://www.nova.cz/tvarchiv), 8. 9. 2008, Odpolední Televizní noviny.

Josef Palík

## LOUČENÍ S PODZIMEM

Máte rádi podzim? Vůni šišek, spadaného listí a teplého čaje? Nenechte si ujít naše Loučení s podzimem. V prostorách školní jídelny proběhnou ve čtvrtek 6. listopadu 2008 od 16 hodin výtvarné dílny motivované právě podzimem. S vlastním nebo právě vyrobeným lampionem vplují naše světélka do začínající tmy. Zveme všechny, nejen ty tvořivé a kreativní.

Případný výtěžek z této akce opět využijeme k pokračování adopce našeho Vincenta, chlapečka z Keni, kterému naši žáci sponzorují vzdělání.

Vánoční dílny letos nebudou, přijďte se tedy za námi podívat začátkem listopadu. Těšíme se na vás.

Mgr. Jana Kubáňová

## PŘIJĎTE SI ZASPORTOVAT O VÍKENDU

Základní škola Mokrá nabízí k pronájmu organizacím i fyzickým osobám **volnou kapacitu školní tělocvičny o víkendech** (soboty 11.00 – 16.00 hod., neděle 12.00 – 19.00 hod.). Cena pronájmu: 300 Kč/1 hod. Bližší informace v kanceláři školy.

Informace o dění v základní škole získáte i na stránkách školy <http://zs.mokra.cz>

## PSÍ PLÁČ

*Když pláče na dvorku starý pes,  
má žalost kterou již neunes,  
tichounce za plotem naříká,  
bolestí co se ho dotýká.*

*Osleplý stáří a samotou,  
neslyší nakažen hluchotou,  
jak vrabci před spánkem zpívají  
a páni za okny zívají.*

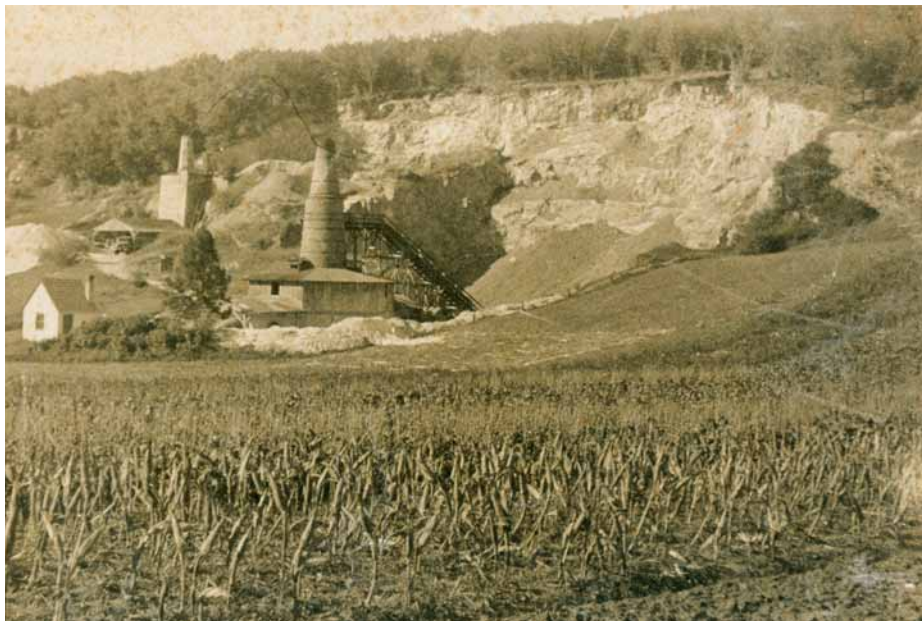
*Jen někdy s měsícem společně,  
toužili oba dva po slečně,  
roky však na dvorku plynuly,  
slečny bez zájmu minuly.*

*Starý pes na dvorku usíná  
i luna na nebi zhasíná,  
uprostřed hnojiště leží pes,  
odešel, svou bolest neunes.*

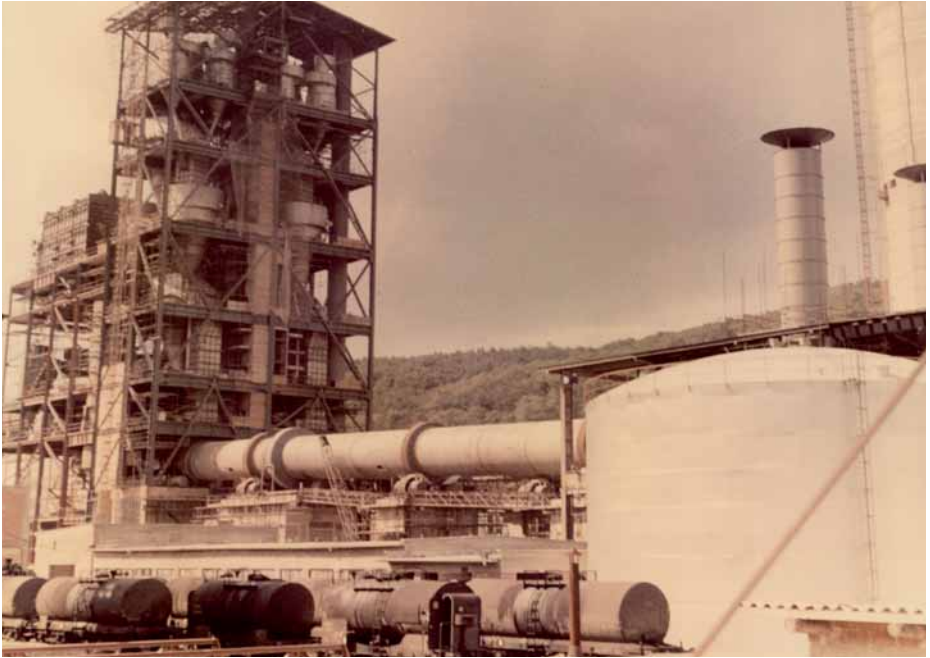
Ladislav Šebesta



## HISTORICKÉ FOTOGRAFIE – 40 LET CEMENTÁRNY MOKRÁ









## SPOLEČENSKÁ KRONIKA

### Noví občánkové

|                    |            |             |
|--------------------|------------|-------------|
| Sudická Anna       | 16.08.2008 | Mokrá 366   |
| Neveselá Sabina    | 04.08.2008 | Mokrá 218   |
| Šnajdrová Sylva    | 31.07.2008 | Mokrá 332   |
| Bendová Kristýna   | 10.08.2008 | Mokrá 319   |
| Petrů David        | 10.08.2008 | Horákov 199 |
| Pohlová Zuzana     | 30.07.2008 | Horákov 146 |
| Míchalovičová Jana | 18.08.2008 | Mokrá 313   |
| Němečková Nela     | 10.09.2008 | Mokrá 344   |

### Výročí – listopad, prosinec 2008

#### 50 let

|                 |          |           |
|-----------------|----------|-----------|
| Meserle Zdeněk  | listopad | Mokrá 8   |
| Klišťíková Olga | listopad | Mokrá 327 |

#### 60 let

|                      |          |           |
|----------------------|----------|-----------|
| Brzobohatý Vítězslav | prosinec | Mokrá 325 |
| Slavíček Petr        | listopad | Mokrá 341 |
| Vránek Zdeněk        | listopad | Mokrá 339 |
| Varhaník Miloš       | listopad | Mokrá 330 |
| Cenková Jana         | listopad | Mokrá 329 |
| Dresslerová Zdeňka   | listopad | Mokrá 313 |
| Kotulanová Anna      | prosinec | Mokrá 317 |
| Čermáková Eliška     | listopad | Mokrá 313 |

#### 70 let

|                 |          |            |
|-----------------|----------|------------|
| Bula Pavel      | prosinec | Mokrá 322  |
| Straková Eliška | prosinec | Horákov 88 |

#### 81 let

|                   |          |           |
|-------------------|----------|-----------|
| Dobrovolná Elekta | prosinec | Mokrá 323 |
| Sadloňová Anna    | listopad | Mokrá 154 |

#### 83 let

|                       |          |             |
|-----------------------|----------|-------------|
| Šmerda Čestmír, JUDr. | listopad | Mokrá 173   |
| Paták Jan             | prosinec | Horákov 59  |
| Ruibarová Marie       | listopad | Horákov 121 |

#### 84 let

|                    |          |           |
|--------------------|----------|-----------|
| Novotná Dragoslava | prosinec | Mokrá 192 |
| Pokladníková Karla | prosinec | Mokrá 312 |
| Tomanová Emilie    | listopad | Mokrá 24  |
| Šlezingrová Libuše | prosinec | Mokrá 175 |

**85 let**

Kilianová Vlasta

prosinec

Mokrá 311

**88 let**

Princová Anna

prosinec

Horákov 141

**94 let**

Patáková Marie

prosinec

Mokrá 148

**Úmrtí**

Sklenák Karel

zemř. 8.9.2008

Mokrá 331

**SENIOR KLUB INFORMUJE**

Skončily prázdniny, slušná sezóna na koupališti a hned příliš studené září.

Na zahradě před klubem se sešli, popovídali a zaspívali i s našimi přáteli z Hostěnic

Některí z mokerských byli později 20. září na taneční zábavě v Hostěnicích..

26. září byl zájezd do Janáčkova divadla na operní představení „Nabucco“. Provedení v původním jazyce bylo doplněno českým textem komentáře a písní. Diváci se mohli orientovat v ději a při tom naslouchat. krásné hudbě.. Mnozí to takto viděli po prvé a zdá se to dobré.

Poslední zářijové dny se oteplilo a když jsme vyjeli na termální koupaliště v Györu, také nám počasí přálo. Kolem venkovních bazénů se dalo pohybovat jako v létě, jen sluníčko se jaksi pořád muselo prát s mraky. Cesta zpět byla bez zbytečnosti na celnicích a průjezd Bratislavou velmi rychlý.

Ludmila Kolečkářová



## SVATÝ KRYŠTOF



O svatém Kryštofovi nejsou žádné autentické zprávy. Víme jen to, že zemřel jako mučedník v Malé Asii a že v Bithýnii, v dnešním severním Turecku, mu byl kolem roku 450 zasvěcen kostel. Podle legendy se narodil v Kanaánu a rodiče byli pohané. Byl mohutné postavy, jako obr. Rozhodl se sloužit tomu nejmocnějšímu panovníkovi. Světští vládcové jej však zklamali a on nabídl své služby i ďáblu, který se mu zjevil v podobě rytíře na černém oři. Ďábelský pán se dal na útěk, jakmile uviděl kříž. Kryštof se rozhodl, že bude hledat Krista. V křesťanské víře ho vzdělával poustevník a dal mu za úkol žít poblíž dravé řeky a přenášet lidi na druhou stranu. Jedné bouřlivé noci ho oslovil malý chlapec a usadil se na jeho ramenu. Během brodu přes řeku dítě stále více těžklo, takže obr sotva šel. Na druhém břehu ho Kryštof zmožen postavil na zem a uslyšel dětský hlas: "Nediv se, nesl jsi více než celý svět, nesl jsi toho, kdo svět stvořil. Jsem Kristus, král, jehož hledáš." Mohutnému obru dal potom jméno Christoforus, což znamená nosič Krista. Ježíš mu také přikázal, aby přebrodil řeku a zasadil tam svou hůl do země, že nazítří vykvete a budou na ní růst datle.

Další legenda vypravuje, že Kryštofa nechal zatknout jeho král, pronásledovatel křesťanů a uvrhl jej do žaláře. Aby mohl být mučen, povolal král 400 vojáků. Mnozí vojáci pohané se obrátili na křesťanství, když viděli, jak Kryštof odolává trýznění. Po několika denních útrapách ho král nechal stít. Stalo se to pravděpodobně kolem roku 250.

Je to jeden z neznámějších a nejoblíbenějších světců. Byl mučedníkem ve 3. století. Jako pomocník v nouzi je v Evropě uctíván už od 5. století a v zámoří od 16. století. Jedno přísloví říká, podíváme-li se ráno na Kryštofův obraz, budeme až do večera chráněni.

Je patronem všeho, co má něco společného s dopravou. Automobilistů, kteří jeho obraz nebo plaketu umísťují do svého vozu, povozníků, vorařů, lodníků, převozníků, námořníků, poutníků; cestujících; atletů; horských cest; horníků, tesařů, kloboučníků, barvičů, knihvazačů, hledačů pokladů, obchodníků s ovocem, zahradníků, pevností, dětí, proti náhlé smrti, proti moru, proti nálezům, proti nebezpečí z ohně nebo z vody, proti suchu, proti nečasu, proti kroupám, proti chorobám očí, proti bolesti zubů. Jak je vidět, sv. Kryštof ve funkci patrona vůbec nezahálí.

Sv. Kryštof je zobrazován jako obr nesoucí na ramenu malé dítě, Ježíška, s rukou opírající se o mohutnou hůl. Ač je to populární svatý, téměř vymizel z kalendářů jak církevních, tak i civilních. Církev jeho svátek slavila 25. července.

Alois Krček

## KAPLE MITROVSKÝCH



Také letošní setkání u kaple Mitrovských (14. 9. 2008) občané přivítali jako obohacení duchovního a kulturního života obce. Ekumenickou bohoslužbou slova účastníky provedl duchovní starokatolické církve Mgr. Rostislav Toman. Mezi občany (bylo jich kolem šedesáti) mile působila účast pana faráře ze Tvarožné. Jen ať kaplička lidi spojuje a těší!

R. Müllerová

*Život lidský je tak složitý, že život člověka je proti tomu úplný hadr.  
I ten největší filosof se často nějaké blbosti neubrání.*

Jaroslav Hašek

## HASIČI SOUTĚŽILI

Letošní 23. ročník soutěže požárních družstev o „Putovní pohár“ OÚ Mokrá-Horákov proběhl 14. září.

Zúčastnilo se jí 18 družstev z okresů Brno-město, Brno-venkov, Blansko, Vyškov a Zlín. Z našeho okrsku byly mimo domácích, zastoupeny SDH Velatice, Tvarožná a Hostěnice.

I přes chladné počasí dosahovali soutěžící velmi dobrých časů, které by za optimálního počasí mohly být ještě lepší. Musíme přiznat, že na výsledné časy má velký vliv technické vybavení družstev (stroje, hadice, proudnice, oblečení), díky kterému se dá dohnat některé zaváhání po startu.

Dalším faktorem bylo použití sklopných terčů namísto nástřikových, které se používají v I. a II. kolech soutěží v požárním sportu. Soutěžní podmínky ale byly pro všechny družstva stejné. I družstvo žen z Březiny, které startovalo s 3 b hadicemi na dopravním vedení, namísto 2 B hadic dokázalo, že může soutěžit s družstvy mužů.

Smůlu mělo družstvo SDH Moutnice, které mělo po startu krásně rozjetý útok, ale pro zranění člena v levém proudu tento nedokončilo a proto nebylo hodnoceno. Výsledné časy a umístění našich družstev, mladých a starších členů dokazuje, že se mohou v okrsku i v okrese klidně postavit na start ně těchto soutěžích. Přesto jsme museli přizpůsobit místo startu z důvodů provádění zemních prací v obci, můžeme konstatovat, že soutěž svůj úkol v propagaci hasičstva a končícím výcvikovým rokem v praktickém smyslu splnila.

Jako hosté se naší soutěže zúčastnili:

Starosta KSH ČMS p. J. Gargula

Členové OSH ČMS p. L. Švejda a pí. N. Švejdová

Starosta a velitel okrsku Pozořice p. J. Bajer a Z. Moural

Místostarostka obce A. Bajerová

Náměstek hejtmana Jihomoravského kraje ing. V. Horák

Doufáme, že jmenovaní hosté a početní diváci, kteří výkony soutěžících odměňovali potleskem, byli jejich uměním a rychlostí spokojeni.

Děkuji pí. L. Kolářové za zajištění zdravotní služby a rozhodčím z okrsku Pozořice p. V. Katolickému a p. M. Mazlovi za jejich pomoc u terčů.

Sponzory naší soutěže byli: OÚ Mokrá-Horákov, Českomoravský cement, a.s., Carmeuse Czech Republic, s.r.o., fy REPAS p. Truchlý, sklenářství p. M. Richt, restaurace na sídlišti p. M. Lazarčík, restaurace U Pipušky Horákov p. M. Kadák, Duo Max, s.r.o. p. Šamalík, podlahářské práce p. M. Kos, vinotéka za kapličkou v Mokré p. Maloň, výroba nábytku p. J. Diváček, p. M. Hromek, p. F. Irajn, p. M. Pozemko, p. Doležel, kteří se podíleli při zajišťování pohárů a věcných cen pro vítězná družstva.

Poděkování patří také p. J. Škrdlovi za komentování průběhu soutěže a všem dalším, kteří se na jejím zdárném průběhu jakkoliv podíleli.

### **Výsledná listina Mokrá 2008**

|                      |    |       |
|----------------------|----|-------|
| 1.Hodějice           | VY | 18,61 |
| 2.Němčice            | BK | 18,96 |
| 3.St. Lískovec-sport | BM | 20,64 |
| 4.Mokrá „A“          | BO | 20,77 |
| 5.Tlumačov „A“       | ZL | 20,79 |
| 6.Mělčany            | BO | 22,30 |
| 7.Tlumačov „B“       | ZL | 22,72 |
| 8.Šaratice           | VY | 23,76 |
| 9.Březina            | BK | 23,79 |
| 10.Lomnička „A“      | BO | 25,15 |
| 11.Žďár              | BK | 25,56 |
| 12.Mokrá „B“         | BO | 26,26 |
| 13.Lomnička „B“      | BO | 34,04 |
| 14.Tvarožná          | BO | 41,57 |
| 15.Březina – ženy    | BK | 43,52 |
| 16.Hostěnice         | BO | 49,82 |
| 17.Velatice          | BO | 54,77 |
| 18.Moutnice          | BO | NP    |

Nashledanou na příští pohárové soutěži.

Jan Brzobohatý, Hl. rozhodčí soutěže

### **VETERÁNI**

V sobotu v 10 hodin dopoledne se sjely na parkovišti vedle restaurace „U Zbojníka“ staré a starší motocykly.

Jacek Kolář st., mladší a nejmladší na motocyklu Mig. 21, Jawa 250 sidecar r.v. 1957, Michal Richtr na Jawa 250 pérák r.v. 1951, Josef Brablec Jawa 350 r.v. 1986, Miloš Hromek Jawa pérák 250 r.v. 1949, Mirek Vašulín CZ 150 r.v. 1951 a František Pejřil CZ 150 r.v. 1950.

Tentokrát nás jelo méně motocyklů. Počasí však bylo nádherné a všichni, co jsme vyjeli, jsme v pořádku dojeli. Bylo to hezké motocyklové dopoledne.

Felix

## FOTBALOVÝ TURNAJ

V sobotu 20. září v 10 hodin dopoledne byl zahájen na školním hřišti vedle Základní školy v Mokrém turnaj čtyř fotbalových týmů.

Stavoprojekta: Duda Jiří, Valtr Marek, Štikař Karel, Hlavoň Martin a Friedl Milan.

AC Roma: Tonka Tibor (Tibi), Farkaš Petr (Janis), Plachetka Renek, Tonko Josef (Džodžu), Rafael Richard, Rafael Milan a Stojka Roman.

Staří páni: Šulc Aleš, Drbošal František, Mikulášek Miroslav, Brzobohatý Ivo, Velan Zdeněk a Bičan Karel.

Mikroregion: Lazarčík Miroslav, Buchta Petr, Dolanský Miloš, Šmerda Jiří, Hájek Jiří a Pejřil František.

Losem bylo rozhodnuto, kdo s kým bude hrát. K prvnímu zápasu proti sobě nastoupil tým Staří páni Mokrá-Horákov a tým Mikroregionu Rokytnice. Mikroregion hrál dobře, ale Staří páni výborně. Výsledek 9:3 pro Staré pány naznačil, kdo bude favoritem turnaje.

Po té proti sobě nastoupil tým Stavoprojekty a tým AC Roma. Také tohle klání mělo jasného vítěze AC Roma zvítězila 8:3.

Zápas o třetí místo byl úporný. Ve vyrovnaném utkání zvítězila Stavoprojekta nad Mikroregionem Rokytnice 2:1.

Ve finále se střetly dva vítězné týmy. Bylo na co se dívat. První místo v turnaji získali Staří páni, kteří porazili tým AC Roma 6:4.

Rozhodčím panem Vlastimilem Bendou byl odpískán konec turnaje čtvrt hodiny po 12 hodině. Počasí bylo poměrně studené, ale pár fotbalových hlav docela horkých.

Byl to dobrý turnaj. První gólů turnaje vsítil pan Petr Buchta a poslední pan Zdeněk Velan. Nejnebezpečnějším útočníkem byl Karel Štikař a nejpružnějším fotbalistou pan Karel Bičan. Nejvíce šancí měl pan Miroslav Lazarčík a nejvíce gólů dostal brankář František Pejřil.

Po turnaji jsme se všichni sešli na guláši u Zbojníka. Díky návrhu pana Tibora Tonky a starosty F. Pejřila bylo vybráno 3 900,-Kč a tyto finanční prostředky byly věnovány pro potřeby klubu ochrany zvířat. Poděkování za dobrou kopanou, vybrané peníze a přátelskou atmosféru patří všem, kteří se účastnili.

Felix

*Skromnost kráslí muže, ale pravý muž se krásliiti nemá, a proto nesmíme být skromní přespříliš.*

Jaroslav Hašek

## MOKERSKÝ BĚH JINAK

V sobotu 27. září. uspořádala naše základní škola již jedenáctý ročník Mokerského běhu. Potřetí jsme využili školního hřiště. Znovu jsme se snažili zajistit bohatý program. Po ukončení běžeckých soutěží následovaly různé soutěže pro všechny příchozí (rodinný let na koštěti, hod na koš, navigace kamaráda poslepu, běh ve dvojici a pozpátku, slalom mezi kužely s pinpongovou pálkou a tenisákem, střelba na florbalovou branku). Sportovního dopoledne se zúčastnilo na 108 běžců a mnoho dalších účastníků vyzkoušelo doprovodné soutěže.

Sympatické bylo úsilí běžců, kteří určitě ze sebe vydali všechny síly, ale také snaha dokončit disciplínu a nevzdat to předem. Na všech účastnících akce bylo vidět, že si plnění úkolů na stanovištích užívají a baví se jimi. Na rozdíl od běhu, kde byla kategorie příchozích zaplněna jen skromně, do plnění úkolů se společně s dětmi zapojilo i velké množství rodičů.

Celou akci korunovala tombola, bohatá díky místním sponzorům (Obec Mokrá-Horákov, Českomoravský cement a.s., závod Mokrá, TASY, Nábytek Divácký, KEIM Farben, DUO MAX, p. M. Lazarčík).

Děkujeme nejenom jim, ale také všem zúčastněným a organizátorům z řad učitelů a žáků, jejichž úsilí vedlo ke zdařilé sportovní akci plně zábavy.

### VÝSLEDKOVÁ LISTINA

#### KATEGORIE PŘÍCHOZÍ

- |                  |                      |
|------------------|----------------------|
| 1. Jana Kubáňová | 1. Michal Brzobohatý |
|                  | 2. Vojtěch Rejnuš    |
|                  | 3. Robert Levardi    |

#### KATEGORIE 8. – 9. ROČNÍK

- |                        |                 |
|------------------------|-----------------|
| 1. Anna Střelcová      | 1. Aleš Brablec |
| 2. Jana Brzobohatá     | 2. Jiří Zubiček |
| 3. Veronika Strmisková | 3. Michal Ryba  |

#### KATEGORIE 6. – 7. ROČNÍK

- |                        |                   |
|------------------------|-------------------|
| 1. Veronika Doležalová | 1. Radim Barták   |
| 2. Michaela Čechová    | 2. Daniel Raus    |
| 3. Eliška Zubičková    | 3. Jakub Strejček |

#### KATEGORIE 4. – 5. ROČNÍK

- |                        |                  |
|------------------------|------------------|
| 1. Veronika Chvátalová | 1. Marek Dumpík  |
| 2. Lucie Syrovátková   | 2. Martin Sadloň |
| 3. Marcela Dančáková   | 3. Petr Janků    |

#### KATEGORIE 2. – 3. ROČNÍK

- |                      |                   |
|----------------------|-------------------|
| 1. Markéta Bednářová | 1. Mirek Havlásek |
| 2. Klára Ženožičková | 2. Michal Auda    |
| 3. Monika Nováčková  | 3. Matěj Kousalík |



## KATEGORIE 1. ROČNÍK

- |                      |                   |
|----------------------|-------------------|
| 1. Zuzana Audová     | 1. Martin Plíšek  |
| 2. Eliška Šiková     | 2. Vojta Haberl   |
| 3. Maruška Bartáková | 3. Ondřej Meluzín |

## KATEGORIE PŘEDŠKOLÁCI

1. Jan Kocourek
2. Jiří Brzobohatý
3. Denisa Kopecká

Mgr. Martin Vojtěch

## POHLED Z BEDNY JE ÚŽASNÝ

Po nádherném výkonu cyklistů CYKLO STAR CEMO Mokrá a hlavně cyklistek PRETTY WOMEN Mokrá, byly to zase NEJHEZŠÍ ŽENY z MOKRÉ, které se znovu ve dvou závodech podívaly z bedny vítězů.

První závod, který otevřel druhou polovinu roku, se jel v sobotu 23.8.2008 a byla to časovka do kopce. Club havarovaných cyklistů z Brna spolu s Restaurací RAKOVEC v Bukovince pořádal již po čtvrté nádherný závod. Startovalo se Pod Hádkem a cíl po ujetí 6,8 km byl přímo ve dveřích hospody na Bukovince. Protože všechna dostupná média hlásila velmi špatné počasí, tak někteří cyklisté zůstali doma a to byla chyba. Startovalo 74 mužů a 15 žen (loni 92+15), počasí bylo zataženo, ale sem tam svítilo sluníčko - vítr 5 m/s a teplota 18 st. Startovali jsme jenom v kategoriích muži. V kat.do 15 let, desetiletá Petra Majkutová zajela čas 34:27,64 min. což činila průměrná rychlost 11,8 km. V kat. 15-19 let šestnáctiletá Simona Medlová zajela trať za 22:45,86 min. (17,9 km). Nejrychlejší čas dosáhla třicetiletá Jana Čapková 20:49,95 (19,6km), za zmínku stojí i čas 54 leté Zdenky Pokorné 23:31,64(17,4km).

Naši cyklisté startovali v kat. 30-39 let, kde 8. místo obsadil Lád'a Čech 18:12,01(22,1 km), 13.místo Michal Fafílek 19:49,82 (20,6km) a 14.místo Lubor Švábenský 20:20,9(20,1km). Všichni startovali za T-mobil Mokrá. V kat. 40-49 let 10. místo obsadil domácí jezdec Clubu havarovaných cyklistů Mirek Májek, který trať vyjel za 19:57,18 (22,4km) a na 19. místě dojel Martin Krpenský T-mobil Mokrá za 22:09,89 (18,4km). O kategorii víc do 59 let na 8. místě skončil Vladimír Mladý za čas 21:40,13(18,8km). V kat. nad 60 let zvítězil s nádherným časem Josef Dulínek 19:34,77(20,8km), na 8. místě dojel Dušan Pelucha 29:26,61(13,8km). Nejstarší cyklista Vladimír Petr měl v rodném listu napsán datum narození 1929 a s časem 35:09,80(11,6km) nebyl poslední. Loňský rekord překonal 41 letý Radim Burian časem 15:48,95 (25,8km).

Hned o týden později se jel další závod HOŠEK CUP MERCEDES v Líšni, který se jel nezvykle až v neděli, protože v sobotu se v Mariánském údolí (kde se



startuje a je i cíl) konala metalová show SEMPTEx 08. Na kratší 20 km trase zvítězil Tomáš Šmíd časem 42:59,5 min., na 39. místě dojel nováček CYKLO STAR Lukáš VIKTORÍN časem 55:47,8 min., na 48. místě Antonín Malec 57:10,0 min. Další cyklistický nováček se objevil v dresu FITNESS Mokrá - 12ti letá Anička HOVOŘÁKOVÁ obsadila za čas 1:07:32,2 hod. - 86. místo a porazila cyklistické matadory Dušana PELUCHU a Františka PEJŘILA, kteří se umístili na 106. a 109. místě časy 1:16:27,2 a 1:22:21,2 hod.

V závodě na 50 km se již na 5 km vytvořila 10-členná skupina cyklistů, kde jsme měli svého zástupce Bedřicha KNÖDLA. Bohužel Bedřicha na 45 km potkal defekt a tak se musel uspokojit časem 2:04:09,7 hod. a až 28. místem. Čas vítězného Karla Zadáka byl 1:45:47,8 hod. Na 94. místě dojel za FITNESS Mokrá ing. Petr HOVOŘÁK 2:19:34,7 hod., čtyři místa za Hovořákem dojel ing. Karel ZÁVODNÍK (CSCm) 2:19:59,0 hod., na 153. místě další závodník CYKLO STAR Vladimír BUCHTA časem 2:32:29,5 a o další čtyři místa hned ing. Katka RUBÍNOVÁ 2:33:51,7 hod. David PELUCHA dojel na 188. místě časem 2:40:09,7 hod a Mirek MÁJEK z Clubu havarovaných cyklistů dosáhl na 203. místo časem 2:46:05,7 hod.

Na 75 km trase si vyjel Vladimír MLADÝ 53. místo, za čas 4:35:18,3 hod, který mu nakonec v kat. 50-59 let vynesl třetí místo. V této kategorii, ale na 50 km stanul také na třetím místě náš závodník Karel ZÁVODNÍK. Katka RUBÍNOVÁ v závodě startovala za CYKLO STAR CEMO Mokrá znovu úspěšně, ve své kategorii se posunula o stupínek výše a obsadila druhé místo. Všem našim cyklistům a cyklistkám, kteří nám zamávali ze stupňů vítězů, GRATULUJEME.

Příjemně překvapila Anička Hovořáková, která startovala v kategorii 19-40 let (bohužel menší kategorie nebyla vypsána), tam se umístila na 12. místě. Škoda jen, že nebyla vypsána kategorie do 29 let, zde by suverénně vyhrála, ale co nebylo letos bude příště. Smůla nepotkala jenom Bedřicha Knödlu, po závodě se přiznali David Pelucha a Mirek Májek, že kufrovali a na trati každý ztratil 10 až 15 minut. Za zmínku stojí časy Mirka Májka, v roce 2006 dojel s třemi defekty časem 4:31:09,5 hod, v roce 2007 již jenom se dvěma defekty 3:57:01,9 hod a letos bez defektu časem 2:46:05,7 hod. A v kategorii starší páni se na 5. místě a 7. místě umístili Dušan Pelucha a František Pejřil.

V kategorii mládeže se znovu nenašel v Mokrém a v Horákové žádný tatínek nebo dědeček, kteří by své ratolesti nebo vnučata přivezli na dětskou trať. Znovu nás tak napůl reprezentoval vnuk Petra a Libuše Benešových, Matěj MALEC, který také v kategorii do 10 let stál na třetím místě.

Když si všimneme kolik mladých cyklistů a cyklistek jezdí po Mokrém, je jenom škoda, že si děti nezměřily síly v soutěži a tak trochu přičichli k atmosféře závodům. Jen na okraj událostí - mnoho dětí jezdí bez příleb i když zákon říká něco jiného nebo pokud se nic nestane ....., ale to je již asi pozdě.

První týden v měsíci září cyklisté Závodník, Pelucha, Srbecký, Kvapil a další znovu sbírali kilometry v Špindlerově Mlýně, aby o další týden svoji námahu prodali v Jedovnicích na ZASKAR CHALLENGE GT 08. Jen Bedřich KNÖDL startoval v Blansku na domácím Golémovi a zde se na 61 km umístil na 10. místě časem

2:24:47,0 hodin a Vladimír MLADÝ na Jevišovce si časem 2:23:32,4 hod. dojel na 266. místo.

Slunečno, ale ostrý vítr přivítal cyklisty v Jedovnicích. Na 54 km trati nejlepšího našeho času dosáhl Vlastík SRBECKÝ, čas 2:39:10,1 hod. stačil na 180. místo. Na 208. místě dojel cyklista Fitnes Mokrý HOVOŘÁK Petr časem 2:42:02,9 hod. na 265. místě VIKTORÍN Lukáš časem 2:50:19,3 hod. 288. místo MLADÝ Vladimír čas 2:54:04,6 hod, 308. místo PELUCHA David čas 2:56:22,7 hod, 311. místo Katka RUBÍNOVÁ čas 2:56:18,1 hod, a ZÁVODNÍK Karel si také časem pod dvě hodiny 2:58:24,7 hod, dojel pro 327. místo. Do cíle dojelo 606 cyklistů a cyklistek a naši cyklisté poprvé v historii MERIDY nebo ZASKARU měli časy pos tři hodiny - gratulujeme.

V příštím čísle se dočtete jak se cyklistům dařilo na VYSOČINĚ BIKE a na NOVA AUTHOR CUPu v Jizerských Horách no a nakonec jak dopadli naši běžci a běžkyně na 75. ročníku Velká kunratická

CYKLO

---

INZERCE

# Autoškola Pelikán

*Vám nabízí* výuku a výcvik řízení pro *skupiny B, A* a všechny jejich podskupiny.

*Doba trvání kurzu* přibližně 5 týdnů. Lze se dohodnout i na individuálním přístupu!

*Zájemci* se mohou informovat:

na adrese **Tvarožná 327**

na tel. číslech: **544 22 63 45,**

**732 16 20 26,**

**737 29 14 77,**

**e-mail: [www.autoskola-pelikan.ic.cz](http://www.autoskola-pelikan.ic.cz)**

**Přihlášky:** na adrese Tvarožná 327, [www.autoskola-pelikan.ic.cz](http://www.autoskola-pelikan.ic.cz)

# K o s m e t i k a M a n i k ú r a M o d e l á ž n e h t ů



Zveme Vás do nově otevřeného studia  
v Mokré č.p.348 (vchod vedle kadeřnictví).

Objednat se lze telefonicky na tel.čísle  
**721 473 950**

Na Vaši návštěvu se těší Monika Hrabovská.

---

## MATEŘSKÁ ŠKOLA A ZÁKLADNÍ ŠKOLA PRO TĚLESNĚ POSTIŽENÉ, BRNO, KOCIÁNKA 6

*Kociánka 6, 612 00 Brno*

nabízí ve spolupráci s odborníky ÚSP :

- péči dětem s postižením pohybovým, neurologickým i v kombinaci s mentální retardací, péči dětem zdravotně oslabeným a dětem vyžadujícím šetřící režim a to ve formách denního, týdenního nebo celoročního pobytu
- péči zdravotní ( pediatr, neurolog, stomatolog, ortoped )
- ergoterapii, arteterapii, hippoterapii, zooterapii
- péči rehabilitační ( vodoléčba, laser, magnetoterapie ) a plavání
- péči psychologickou, logopedickou
- EEG Biofeedback
- práci speciálně pedagogickými metodami, kterou zajišťují speciální pedagogové
- individuální programy pro jednotlivé žáky
- pobyty v přírodě, kulturní akce, exkurze, výlety

tel . MŠ : 515 504 214  
e – mail : sps.kocianka6@bm.orgman.cz

tel./ fax ZŠ : 541 246 641  
<http://www.skola-kocianka.cz>

## SPECIÁLNĚ PEDAGOGICKÉ CENTRUM

při Mateřské škole a Základní škole pro tělesně postižené, Brno, Kociánka 6  
Kociánka 6, 612 00 Brno

zajišťuje včasnou intervenci a poskytuje služby rodičům dětí předškolního a školního věku

dále nabízí :





- poradenství pro rodiče, zákonné zástupce a učitele tělesně postižených dětí a dětí souběžně postižených více vadami
- poradenství při integraci tělesně postižených dětí do běžných mateřských a základních škol, konzultace pro ředitele těchto škol a učitele, kteří mají nebo budou mít ve třídách handicapované děti
- individuální poradny pro rodiče handicapovaných dětí, poradny pro rozvoj grafomotoriky
- výjezdy do rodin handicapovaných dětí
- poradenství při zařazování postižených dětí do příslušných škol a školských zařízení
- poradenství při změně školy související s přechodem tělesně postižených dětí na druhý stupeň ZŠ
- informace o učebních a studijních oborech a pomoc při výběru povolání vycházejících tělesně postižených žáků
- poradenství při výběru kompenzačních pomůcek, speciálních lavic a židlí
- konzultace s lékaři, pracovníky jiných SPC, PPP, ŠÚ, sociálními pracovníky
- řešení výchovných a výukových problémů tělesně postižených dětí s vývojovými poruchami učení

tel. SPC pro MŠ : 515 504 375

tel. SPC pro ZŠ : 515 504 373

- 
- Koupím Škodu Fábii, volejte 777 070 749.  
PS: foto můžete poslat na můj mail [petrkubasky@seznam.cz](mailto:petrkubasky@seznam.cz)
  - Vyměním cihlový byt v Mokré 2+1 v přízemí za 3+1 př. 4+1. Byt je po celkové rekonstrukci. Kontakt 774 277 551.
  - Hledám podnájem bytu 1+1, 1+kk nebo samostatný pokoj. Cena do 5 000,- Kč/měs. vč. inkasa. Tel.: 731 469 728. Spěchá.

# KŘÍŽOVKA

|   |                                   |                                      |                           |   |                            |  |   |                  |                        |  |   |   |                             |        |                           |  |
|---|-----------------------------------|--------------------------------------|---------------------------|---|----------------------------|--|---|------------------|------------------------|--|---|---|-----------------------------|--------|---------------------------|--|
| <b>Hotelový host se dvoří hezké pokojské:<br/>"... a můžete mne probudit v pět hodin ráno?"<br/>"Jistě, ... (pokračování v tajence)."</b> | Pom.:<br>Orti,<br>Adamo,<br>Levo. | Vejenké<br>troubení                  | Týče na<br>předku<br>vozů |  | Opetenci                   | Španěl,<br>národní<br>jídlo                |  | Domáčky<br>Olga  | Obilí seté<br>na pozím | Bývalý<br>finský<br>hokejista              | Římských<br>999                             |  | Belgický<br>zpěvák          | Rytmus | Hlavní<br>město<br>Norska |  |
|   | Něboř<br>(nář.)                   |                                      |                           | Údiv  |                            |  |   | Půda<br>Dvořzpěv |                        |  |   |   | A sice                      |        |                           |  |
| Citostovce<br>podivu  |                                   |                                      |                           | 2. díl<br>tajenky<br>Poslání  |                            |  |   |                  | Lipový<br>porost       | Hodnocení<br>sachistů<br>Smyčky<br>(slov.) | Jezevčák<br>(slang.)<br>Pracovní<br>skupiny |   |                             |        |                           |  |
| Mnoho   |                                   |                                      |                           |   |                            |  |   |                  |                        |  |   |   |                             | Prchat | Jiva<br>(nář.)            |  |
|    | Podpěra                           | Peruánská<br>sopka<br>Druh<br>hotelu |                           |   |                            |  | Bývá jedn.<br>hmotnosti<br>Moravské<br>město                                      |                  |                        |  |   |   | Asyrské<br>město<br>Pobídka |        |                           |  |
| Italský<br>sochař   |                                   |                                      |                           |   |                            | Nervové<br>poruchy<br>Zvěšova-<br>cí sítko |   |                  |                        |  |   | Souhlas<br>Zájmová<br>organizace  |                             |        |                           |  |
| Tvůrce<br>prvních<br>detektivek   |                                   |                                      |                           |   | Sličná<br>Sloni<br>spíčiák |  |   |                  |                        |  | Gym-<br>nastický<br>cvik<br>Temnolia        |   |                             |        |                           |  |
| Otec<br>(zast.)   |                                   |                                      |                           | Nosič<br>bremen<br>Značka<br>ceru   |                            |  |   |                  |                        | Nápoly<br>Evropan<br>(slov.)               |   |   |                             |        |                           |  |
| 2. díl<br>tajenky   |                                   |                                      |                           |   |                            |  |   |                  |                        |  |   |   | Značka<br>astatu            |        |                           |  |
| Dědičný<br>základ<br>znaku  |                                   |                                      |                           |   |                            |  | Orientální<br>křeh  |                  |                        |  |   |   | Ukazovací<br>zájmeno        |        |                           |  |

Tajenka z minulého čísla Zpravodaje zní: ...proti korupci korupci.

S tajenkou si poradilo 7 luštitelů, z nichž byla vylosována pí. Sylva Žitná z Mokré č. 361. Blahopřejeme a posíláme pěknou knihu.

Vyluštění tajenky křížovky tohoto čísla pošlete na OÚ Mokrá-Horákov, 664 04 Mokrá do 30.11.2008.







---

<http://www.mokra-horakov.cz> – informace občanům, úřední deska a další informace

---

**Z P R A V O D A J**

ročník 18

– informační dvouměsíčník vydávaný  
radnicí Mokrá-Horákov



Náměty, příspěvky a ohlasy posílejte  
na OÚ Mokrá-Horákov  
E-mail: [oumokra-horakov@iol.cz](mailto:oumokra-horakov@iol.cz)  
Redakce: F. Pejřil, J. Strapina  
Náklad: 1100 ks  
Občanům je dodáván zdarma  
Uzávěrka příštího Zpravodaje  
je **30. listopadu 2008**

Tisk: OLPRINT, Šlapanice

---

Redakční rada si vyhrazuje právo vyřadit příspěvky, které by nebyly v souladu s obecnými etickými pravidly a dále posunutí zveřejnění příspěvků do některých příštích čísel Zpravodaje, pokud bude naplněna kapacita nebo pokud bude obsah příspěvku vyžadovat zpracování odborného stanoviska a také právo rozhodnout o zveřejnění či nezveřejnění došlých příspěvků. V případě nezveřejnění nemá redakční rada za povinnost autora příspěvku o této skutečnosti písemně vyrozumět.